

# ВЕСТНИК НАГОРНОГО ПОСЕЛЕНИЯ

№18 (212)

24 сентября 2021 г.

www.nagornoe.info  
Издается с 2012 года

## СЕЛЬСКОЕ ХОЗЯЙСТВО

### Во Владимирской области ввели карантинный фитосанитарный режим по бактериальному ожогу плодовых культур

В августе 2021 года сотрудники управления Россельхознадзора на территории Филипповского муниципального образования Киржачского района Владимирской области выявили очаг карантинного объекта - бактериальный ожог плодовых культур (*Ergwinia Amylovora* (Burill) Winslow et al.).

В сентябре 2021 года приказом Россельхознадзора на территории указанного муниципального образования установлена карантинная фитосанитарная зона и введен карантинный фитосанитарный режим на общей площади 350,0986 га.

Бактериальный ожог плодовых создает значительную опасность заражения восприимчивых к нему растений. Он губит урожай текущего года и чрезвычайно опасен для самих растений. Присутствие бактериального ожога в стране является главным ограничением для экспорта растений.

Ведомство проинформировало об установлении карантинной фитосанитарной зоны и введении карантинного фитосанитарного режима юридические лица и граждане, которые ведут деятельность на территории муниципального образования. Также утверждена программа локализации и ликвидации очага по карантинному объекту.

За неисполненное предписание Россельхознадзора юр-

лицо во Владимирской области оштрафовали на 10 тысяч рублей

В августе 2021 года госинспектор управления Россельхознадзора в Меленковском районе Владимирской области проверил выполнение ранее выданного предписания. Выяснилось, что Общество не обследовало на предмет карантинных объектов территории временного хранения лесоматериалов хвойных и лиственных пород.

В отношении Общества было возбуждено дело по части 1 статьи 19.5 КоАП РФ. Мировой судья судебного участка № 1 г. Меленки и Меленковского района признал юрлицо виновным. Ему назначено наказание в виде штрафа в размере 10 000 рублей.

Во Владимирской области сотрудниками Управления Россельхознадзора осуществлен осмотр 294 гектаров растущих земель сельскохозяйственного назначения

В сентябре текущего года инспектор отдела государственного земельного надзора Управления Россельхознадзора по Владимирской, Костромской и Ивановской областям принял участие в проверке проводимой прокуратурой Селивановского района Владимирской области, с целью контроля за соблюдением требований земельного законодательства на 5 земельных участках сельскохозяй-

ственного назначения, общей площадью более 294 га, расположенных МО Малышевское сельское поселение Селивановского района Владимирской области.

В ходе осмотра установлено, что собственники не выполняют установленные требования и обязательные мероприятия по защите земельных участков сельскохозяйственного назначения от зарастания сорной и древесно-кустарниковой растительностью.

Наличие на земельных участках сорной и древесно-кустарниковой растительности может явиться очагом возгорания, создать пожароопасную обстановку и нанести серьезный ущерб как природной среде, так и расположенным вблизи населенным пунктам.

Данные факты являются нарушением требований земельного законодательства и образуют состав административного правонарушения, предусмотренного ч.2 ст.8.7 КоАП РФ, что влечет наложение административного штрафа на граждан в размере от 20 тысяч до 50 тысяч рублей, на должностные лица - от 50 до 100 тыс. рублей, на юридические - от 400 до 700 тыс. рублей

Управление Россельхознадзора по Владимирской, Костромской и Ивановской областям

## ВЫБОРЫ

### Жители Владимирской области отправили в Государственную Думу пять партий

Как прошёл единый день голосования на выборах во Владимирской области и в России, и что теперь всё это значит?

Парламентские выборы в России завершились победой «Единой России» - и в стране, и во Владимирской области. И хотя партия ухудшила свой результат 2016 года, но конституционное большинство сохранила. В новом составе Госдумы будет пять партий: «Единая Россия», КПРФ, ЛДПР, «Справедливая Россия - За правду» и «Новые люди». В этом результате есть и вклад владимирцев.

Напомним, по предварительным результатам от Облизбиркома владимирские жители проголосовали так: «Единая Россия» - 37,64%, у КПРФ - 25,95%, у ЛДПР - 9,42%, у «Справедливой России - За правду» - 7,78%, «Новые люди» - 7,31%.

Появление на политической арене «Новых людей» не удивляет, - прокомментировала владимирский политолог Анастасия Скакун. - «Новые люди» получали высокие результаты и до последних выборов. Так, в Томске (13 сентября 2020 года) представителей «НЛ» поддержали более 15% избирателей. В этом году они прошли в 20 Законодательных регионах.

В нынешнем году за выборами на участках следили 500 тысяч наблюдателей, это почти в два раза больше, чем во время парламентских выборов 2016 года.

И на этом различия сегодняшней и предыдущей думских

кампаний не заканчиваются. На фоне цифровизации процесса предыдущие выборы выглядят чуть ли не консервативным пережитком: один выборный день - воскресенье, сложная система открепительных удостоверений, слабая представленность в социальных сетях.

За пять следующих лет системе удалось изменить почти до неузнаваемости и «синхронизировать» с изменившимися потребностями избирателей. Трёхдневное голосование сделало выборы доступнее для тех, кому неудобно приходить на участки в выходные дни.

Изменился процесс наблюдения за голосованием. В каждом регионе открылись специальные общественные штабы. Картинку в высоком разрешении сюда передавали больше 100 тысяч камер видеонаблюдения. Попасть в штабы мог любой желающий. Свою роль сыграли социальные сети. Пользователи активно размещали сообщения на своих страницах и в тематических аккаунтах, вели трансляции с участков, выкладывали фотографии и видео. Все это сделало наблюдение за процессом голосования не просто открытым, а по-настоящему массовым.

Что мы получили в итоге? Изменения выборного процесса стали отражением новых запросов граждан. В первую очередь, запроса на упрощение, ускорение процедуры голосования. Внутренняя политика по-прежнему интересна гражданам. А общероссийские результаты выборов отразили потребность избирателей в обновлении политической системы, - уверена Анастасия Скакун.

Источник: <https://vedom.ru/news/2021/09/21/>  
автор: Служба новостей

## ЗДОРОВЬЕ

### КОРОНАВИРУС И ГРИПП. ГЛАВНОЕ

О распространении коронавирусной инфекции и ситуации в здравоохранении на общерайонном совещании сообщил заместитель главного врача по медицинскому обслуживанию населения Петушинской районной больницы С. А. Солодовникова:

«В стационаре сейчас 53 человека, 6 человек находится в реанимации. Заболело коронавирусной инфекцией за неделю - 33 человека, это на 12 больше, чем неделю назад. Со вчерашнего дня ковидное отделение увеличило количество коек до 100, это связано с ростом заболеваемости и от-



сутствием свободных мест в ковидном отделении г. Владимир. Всего взято анализов 33501 (584 на прошлой неделе), заболевших за весь период - 2775 человек. Вакцины по-прежнему поступают в район всего поступило 16500 доз. Вакцинированных в районе - 12088 человек, уровень вакцинации от взрослого населения в районе - 28.9%. Обращаем внимание, что ежедневно осуществляется вакцинация в поликлинике Г. Петушки с 10:00 до 13:00.

Также осуществляется вакцинация населения от гриппа. Всего вакцинировано 2500 человек, поступило вакцины в район - 16140 доз. Любой желающий может вакцинироваться в поликлинике или передвижном центре».

Источник: <https://vk.com/feed>

## ПАМЯТКА

**ЧТО ДЕЛАТЬ, ЕСЛИ ВЫ ЗАБЛУДИЛИСЬ В ЛЕСУ?**

- Не паникуйте. Постарайтесь вспомнить откуда вы пришли. Найти ближайший ориентир.
- Позвоните в службу спасения 112.
- Прислушайтесь к звукам. Если услышите звук машины, электричку или лай собаки - идите на них.
- Если есть возможность, залезьте на самое высокое дерево и осмотрите местность.
- Если вы нашли ручей, двигайтесь вниз по течению. Ручей обязательно выведет к реке, река - к людям.
- Двигайтесь в одном направлении. Выйдя на дорогу или просеку идите по ней. На развилке идите по той тропе, которая более притоптана.


**ОФИЦИАЛЬНО**

РОССИЙСКАЯ ФЕДЕРАЦИЯ  
 СОВЕТ НАРОДНЫХ ДЕПУТАТОВ  
 НАГОРНОГО СЕЛЬСКОГО ПОСЕЛЕНИЯ

Петушинского района  
 Владимирской области

**РЕШЕНИЕ**

от 26.08.2021

№ 1/6

**О присвоении наименования территории  
 в МО «Нагорное сельское поселение»**

Рассмотрев обращение директора филиала ГУП МО «КС МО» «ВСВ» и главы администрации Нагорного сельского поселения, в соответствии с Положением о порядке присвоения (изменения) наименований улицам, площадям и иным территориям проживания граждан в муниципальном образовании «Нагорное сельское поселение», утвержденным решением Совета народных депутатов Нагорного сельского поселения от 21.10.2011 № 8/8, Уставом муниципального образования «Нагорное сельское поселение», Совет народных депутатов Нагорного сельского поселения РЕШИЛ:

Присвоить наименование «территория «Промзона № 1», сельское поселение Нагорное, Петушинский муниципальный район Владимирской области Российской Федерации», в соответствии с прилагаемой схемой (приложение № 1).

Присвоить наименование «территория «Промзона № 2» и «территория «Промзона № 3», сельское поселение Нагорное, Петушинский муниципальный район Владимирской области Российской Федерации», в соответствии с прилагаемой схемой (приложение № 2).

Настоящее решение вступает в силу со дня официального опубликования (обнародования) в газете «Вестник Нагорного поселения».

Глава поселения

И. В. Русакова

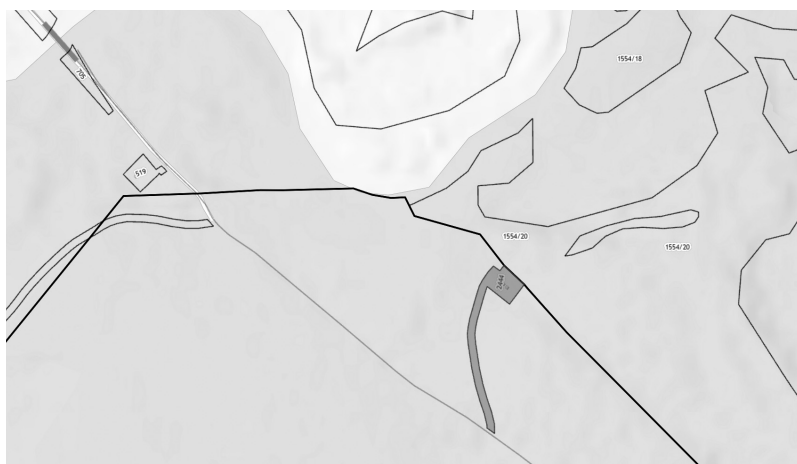
Приложение № 1 к решению Совета народных депутатов  
 Нагорного сельского поселения от 26.08.2021 № 1/6

**Схема расположения территории «Промзона № 1»  
 сельское поселение Нагорное Петушинского муниципального района  
 Владимирской области Российской Федерации**

**Комментарий**

- территория «Промзона № 1» расположена в границах земельного участка с кадастровым номером 33:13:000000:2445.

Приложение № 2 к решению Совета народных депутатов  
 Нагорного сельского поселения от 26.08.2021 № 1/6

**Схема расположения территории «Промзона № 2» и территории «Промзона № 3» сельское поселение Нагорное Петушинского муниципального района Владимирской области Российской Федерации**

**Комментарий**

- территория «Промзона № 2» расположена в границах земельного участка с кадастровым номером 33:13:000000:2444;

- территория «Промзона № 3» расположена в границах земельного участка с кадастровым номером 33:13:090102:519.

**ЭТО ВАЖНО!**
**Садоводов Владимирской области предупреждают об опасности распространения бактериального ожога плодовых культур**

Осень для садоводов – время посадок и пересадок, но важно помнить, что приобретать для участка следует только полностью здоровые саженцы, ведь покупка больного растения может стать причиной гибели всех плодовых в саду. Одно из самых опасных заболеваний – бактериальный ожог плодовых культур. Для предотвращения его массового распространения садоводы и владельцы питомников должны знать признаки этой болезни и своевременно применять меры по борьбе с ней.



Бактериальный ожог плодовых культур, вызываемый бактерией *Erwinia amylovora*, включен в Единый перечень карантинных объектов Евразийского экономического союза. Родиной этого заболевания считается Северная Америка, но оно уже распространено в Европе, и в Африке, и в Азии.

В России бактериальный ожог плодовых впервые обнаружили в 2001 году на территории Калининградской области. Сейчас его фиксируют уже более чем в 10 регионах – например, в Карачаево-Черкесской и Кабардино-Балкарской республиках, Краснодарском и Ставропольском краях, Волгоградской, Самарской, Воронежской областях. Наша задача – не допустить распространения заболевания на территории Владимирской области.

– Главный внешний признак – увядание и гибель цветков, листья и веток. Деревья в разгар болезни и позднее выглядят как опаленные огнем – отсюда и название: ожог плодовых. Наблюдается окрашивание листьев в цвета от черного до ярко-рыжего, в зависимости от культуры. При этом листья не опадают, – рассказали во владимирском филиале Россельхозцентра. – Заболевание поражает более 160 видов растений из семейства Розоцветные. Особенно страдают груша, яблоня, айва, вишня и черешня. Кора деревьев часто покрывается пузырями и растрескивается. Вытекающая через трещины жидкость застывает в виде капелек от янтарно-желтого до темно-бурого цвета. В сухую погоду кора ссыхается, древесина под ней темнеет и краснеет. Скорость распространения заболевания очень высокая: груша погибает за 2-3 месяца, яблоня и айва – за 3-4 года.

Основные этапы развития бактериального ожога плодовых:

Период массового цветения. Это самая опасная фаза. Цветки при заражении через плодовые почки буреют, затем чернеют. Основными переносчиками являются насекомые. Наиболее интенсивный процесс развития болезни наблюдается при температуре выше 18 С и высокой атмосферной влажности. Инфекционный процесс усиливается при использовании высоких доз азотных удобрений.

Поздний период цветения. Обычно сопровождается новой вспышкой болезни. Через плодовые почки возбудитель проникает в побеги, ветви и ствол. Молодые побеги и ветви вблизи поражения делаются как бы налитыми водянистой жидкостью, которая через некоторое время начинает сочиться каплями из листьев и ветвей, стекать по коре.

Заражение побегов. Для этого периода характерно заражение молодых, сочных, вегетирующих побегов в начале лета. Листья чернеют и свертываются, но остаются на ветвях; молодые побеги изгибаются в виде «пастьухи».

Заражение плодов. Как правило, плоды поражаются в незрелом виде. Они чернеют с образованием экссудата – мелких молочно-белых капель бактериальной слизи, которые позже окрашиваются в коричневатый-черный цвет. Плоды тоже не опадают до следующей весны.

– Возбудитель зимует на пораженном растении в язвах, образованных с осени. Весной, с возобновлением движения сока, бактерии, двигаясь по сосудам, распространяются с новой силой. Патоген также разносится многочисленными насекомыми (тлями, жуками, двукрылыми, цикадками, пиличками, дождем, ветром, а также рабочими инструментами. Кроме того, опасность может представлять посадочный

и прививочный материал, – рассказали во владимирском филиале Россельхозцентра. – Для подтверждения заболевания необходимо сделать лабораторные исследования.

В качестве мер борьбы с ожогом применяют, главным образом, обрезку побегов и ветвей до здоровой древесины с последующей обработкой среза дезинфицирующим раствором. После дезинфекции раны необходимо заделывать садовыми замазками или краской.

Обрезку ветвей нужно проводить в период покоя – осенью или ранней весной. Если растение сильно поражено, то его выкорчевывают, а на его месте плодовые культуры уже не сажают. Также рекомендуется выкорчевать растения в радиусе 10 метров от пораженного растения. Все растительные остатки сжигают. Рабочие инструменты дезинфицируют.

Обязательна осенняя обработка больных насаждений с 50% дефолиацией двухпроцентной бордосской смесью и ранняя весенняя обработка однопроцентной бордосской смесью. Для химической борьбы с бактериальным ожогом на яблони в Списке пестицидов и агрохимикатов, разрешенных на территории РФ в 2021 году, указаны два препарата: Фитолавин и Касумин 2Л. Проводят обработку разрешенными к применению инсектицидами против насекомых-переносчиков.

Отметим, что химическая борьба с бактериальным ожогом довольно проблематична, поэтому специалисты Россельхозцентра рекомендуют обратить внимание на более устойчивые сорта.

*По всем интересующим вопросам можно получить консультацию в отделе защиты растений филиала ФГБУ «Россельхозцентр» по Владимирской области по телефону: 8 (4922) 34-19-28.*

## ФИНАНСОВАЯ БЕЗОПАСНОСТЬ

### Ещё раз о распространенных схемах электронного мошенничества и защите от них: телефонное мошенничество.

#### ИСПОЛЬЗОВАНИЕ ПО УДАЛЕННОМУ УПРАВЛЕНИЮ

1. Звонок клиенту от сотрудника «Службы безопасности» Сбербанка и сообщение о попытке совершения операции по его карте. Клиента убеждают установить на мобильное устройство приложение удаленного управления Quick Support и разрешить подключение к устройству «сотруднику банка». Чаще всего предложением для установки является удаление вирусов с устройства клиента, помощь в спасении средств клиента.

2. В случае если устройство позволяет проводить операции удаленно, злоумышленники просят клиента зайти в мобильное приложение и проверить сохранность средств, а затем перевернуть устройство и подождать, пока «сотрудники банка» удалят вирусы.

В это время злоумышленники проводят списания через мобильное приложение клиента.

Если мобильное приложение не позволяет проводить удаленное управление через Quick Support, а только транслировать экран, злоумышленники убеждают клиента перевести средства на «безопасный счет».

#### ПЕРЕВОД НА «БЕЗОПАСНЫЙ СЧЕТ»

Звонок клиенту, представляясь сотрудниками «Службы безопасности» Сбербанка и сообщение о попытке совершения операции по его карте:

— Ваши средства находятся в опасности. Для исключения возможности финансовых потерь необходимо перевести сбережения на «защищенную ячейку»/ «безопасный счет», открытую на ваше имя («сотрудника банка»).

Данной ячейкой может являться счет физического лица, счет юридического лица, индивидуального предпринимателя, карты Сбербанка и других банков.

Часто пострадавшие закрывают все свои вклады, используют кредитные средства (карты, кредиты). Также клиент может провести операцию снятия наличных в АТМ и внос на «безопасный счет».

#### ТОКЕНИЗАЦИЯ КАРТЫ

1. Звонок клиенту под видом работника

банка либо под видом покупателя по ранее размещенным объявлениям в сети Интернет.

2. Используя методы социальной инженерии, мошенник вводит клиента в заблуждение для получения реквизитов банковских карт и одноразовых паролей из SMS-сообщений.

3. На своем мобильном устройстве мошенник осуществляет регистрацию в приложении Wallet (Кошелек), либо осуществляет регистрацию нового мобильного приложения СБОЛ.

4. Получив доступ в СБОЛ, мошенник переводит денежные средства со счетов клиента на карту и далее совершают покупки и снятие наличных по токенизированной карте клиента с использованием своего мобильного устройства.

#### РАЗНООБРАЗИЕ ТЕМ ТЕЛЕФОННОГО МОШЕННИЧЕСТВА

1. Звонок из Генпрокуратуры – Примите

#### СЛЫШИШЬ ТАКОЕ В ТЕЛЕФОНЕ? БРОСАЙ СМЕЛО ТРУБКУ



участие в расследовании

2. Звонок из Службы безопасности: Помогите поймать нечестного сотрудника...

Продуктите код для отмены мошеннической операции...

На Вас оформили кредит... С Вашего счета хотят перевести деньги в другом городе...

3. Звонок робота – карта заблокирована, перезвоните, пожалуйста, по номеру...

4. Голосовой помощник – сообщите SMS-код.

#### КАК ЗАЩИТИТЬ СЕБЯ ОТ ТЕЛЕФОННОГО МОШЕННИЧЕСТВА

1. Внимательно проверьте входящий номер.

2. Если звонок будет с другого номера, он отобразится как неизвестный.

3. Не совершайте никаких операций по инструкциям звонящего.

4. Сразу заканчивайте разговор. Работник банка никогда не попросит у вас CVV/CVC-код, логин, пароль от СберБанк Онлайн или коды из СМС.

5. Проверьте, не было ли сомнительных операций во время разговора. Если успели что-то сообщить мошенникам, сразу позвоните в банк на номер 900 и сообщите о случившемся.

#### SMS-МОШЕННИЧЕСТВО

1. Веерная SMS-рассылка по номерам телефонов.

Наиболее распространены варианты со-

общений:

– о блокировке карты или о совершенной операции по карте. В сообщении указан телефон, по которому клиента просят перезвонить.

2. Представляются:

- сотрудниками «Службы безопасности» Сбербанка;

- специалистами службы технической поддержки;

- менеджером контактного центра;

- сотрудниками платежной системы и пр.

3. В убедительной форме предлагают срочно провести действия по разблокировке карты, по отмене перевода и т.п. Клиенты выполняют получаемые по телефону инструкции.

Возможные сценарии действий клиентов:

самостоятельно перевести средства на электронные кошельки, банковские карты, телефоны мошенников;

самостоятельно подключить свои банковские карты к услуге Мобильный банк на мошеннический телефон, сообщить персональные данные. После получения данных мошенники регистрируются в Сбербанк Онлайн и совершают вывод средств с карт и счетов клиента;

сообщить данные для входа или регистрации в системе Сбербанк Онлайн, номера карт, SMS-пароли, CVV. После получения данных мошенники регистрируются в Сбербанк Онлайн и совершают вывод средств с карт и счетов клиента или проводят операции в электронной коммерции.

#### ВИРУСНОЕ ЗАРАЖЕНИЕ МОБИЛЬНОГО УСТРОЙСТВА

Хищение через вирусное заражение мобильного устройства

Как защитить себя от SMS-мошенничества и вирусного заражения мобильного устройства

1. Запишите номера банка 900 и 8-800-555-55-50 в телефонную книгу.

2. Не открывайте ссылки из сообщений от незнакомых номеров. При переходе по ссылке может загрузиться вирус, или ты попадешь на сайт, который собирает личные данные.

3. Устанавливайте на свои устройства программное обеспечение только из официальных источников.

4. Проверяйте настройки устройства и приложений – что, как и куда сохраняется, передается, с чем синхронизировано. При необходимости меняйте настройки.

5. Установите на свои аккаунты сложные пароли.

Источник: <https://zen.yandex.ru/media/mudr/>

## СЕЛЬСКОЕ ХОЗЯЙСТВО

### Внимание оспа овец и коз!

По данным Управления федеральной службы по ветеринарному и фитосанитарному надзору (РОССЕЛЬХОЗНАДЗОР), участились случаи возникновения очагов оспы овец и коз на территории Центрального федерального округа. Зарегистрированы случаи этой болезни на территории Ивановской области и Костромской.

Оспа овец и коз – остро протекающая вирусная болезнь, характеризующаяся поражением кожного покрова и слизистых оболочек. К заболеванию восприимчивы овцы всех пород и возрастов, особенно тонкорунные и молодняк.

Оспой болеет и человек. Вирус оспы способен сохранять жизнеспособность месяцами, в темном прохладном месте – до двух лет.

Источником инфекции служат больные животные и вирусоносители, а также получаемые от них продукты



(шерсть, шкуры, мясо), загрязненные вирусом корма, пастбища, места водопоев, животноводческие помещения, подстилка и предметы ухода за животными, одежда и обувь людей, обслуживающих больных животных.

Болезнь возникает в любое время года, но особенно при холодной, сырой погоде. Заболевание начинается с опухания век, из глаз и носа появляются истечения, дыхание овец становится затрудненным и сопящим. Начиная с головы, розоватая сыпь быстро распространяется до вымени и внутренних частей конечностей.

Это заболевание фермерским хозяйствам наносит огромный экономический ущерб. При воз-

никновении оспы овец на хозяйство Постановлением Губернатора накладывается карантин.

К мерам профилактики относится вакцинация овец и коз против оспы. Специфических средств лечения больных оспой овец не разработано.

Важно!

**НЕДОПУСТИМО ПРИОБРЕТЕНИЕ ЖИВЫХ ЖИВОТНЫХ БЕЗ ВЕТЕРИНАРНО-СОПРОВОДИТЕЛЬНЫХ ДОКУМЕНТОВ.**

ПРИ ОБНАРУЖЕНИИ ЖИВОТНЫХ С ПРИЗНАКАМИ ЗАБОЛЕВАНИЯ НЕМЕДЛЕННО ОБРАЩАТЬСЯ В ВЕТЕРИНАРНУЮ СЛУЖБУ ПЕТУШИНСКОГО РАЙОНА.

ГБУ Владимирской области «Петушинская районная станция по борьбе с болезнями животных» г. Петушки, ул. Профсоюзная д.18 т. 849243 2-12-89, 2-12-97






**КАК НЕ ЗАБЛУДИТЬСЯ В ЛЕСУ**  
 Перед походом в лес НЕ забудьте

**изучить карту местности**

**зарядить телефон, записать номер лесничества**

**предупредить друзей и родных куда Вы ушли**


удобная и яркая одежда

**Возьмите с собой необходимые вещи:**

**ОБЪЯВЛЕНИЕ**
**ДОРОГИЕ ДРУЗЬЯ!**  
**Объявляется новый набор**  
**в творческие студии!**

Занятия проходят в Доме культуры посёлка Нагорный абсолютно бесплатно!

**Студия декоративно-прикладного творчества «ФАНТАЗИЯ»**
**Студия эстрадного вокала «N-STYLE»**
**Студия изобразительного искусства «РАДУГА»**
**Студия художественной резьбы по дереву «Аргуновская Артель» 14+**
**Театральная студия «ЛИЦЕДЕИ»**
**Хор русской песни «РОДНЫЕ НАПЕВЫ»**
**Студия хореографии «СЕРЕБРЯНЫЙ ДОЖДЬ»**

Наш адрес: посёлок Нагорный, ул. Владимирская, д.1 «А». 8(930)742-75-70.

Информация по тел.:

**КУЛЬТУРА**
**С 1 сентября 2021 года в России стартовал масштабный проект – Пушкинская карта.**

Благодаря ему, молодые люди в возрасте от 14 до 22 лет смогут за счёт государства посещать культурные мероприятия по всей стране. 1 сентября на Пушкинскую карту будет зачислено 3000 рублей – эти средства надо будет израсходовать до нового года, а с 1 января 2022 года государство перечислит на Пушкинскую карту уже 5000 рублей. Мы сделали для вас пошаговую инструкцию, как оформить Пушкинскую карту и начать ею пользоваться. Пошаговая инструкция

карте билеты для друзей или родственников?

Нет. Карта именная, и приобретать билеты может только ее владелец. Даже если вы купите билет и отдадите его другу – при входе на мероприятие у него могут потребовать документ, удостоверяющий личность.



1. Для начала надо **выяснить**, если ли у вас **учетная запись на портале «Госуслуги»**. Если нет – её надо оформить и затем подтвердить. Это можно сделать несколькими способами, подробнее читайте в разделе «Частые вопросы» на портале «Госуслуги».

2. После регистрации и подтверждения учётной записи нужно **скачать приложение «Госуслуги. Культура»** в AppStore и Google Play (это можно сделать, начиная с 1 сентября 2021 года) и войти в него, используя свою учётную запись на портале «Госуслуги» (логин и пароль).

3. Затем вас попросят **подтвердить выпуск Пушкинской карты**. После этого вы станете владельцем именной карты в виртуальном формате. На неё будет начислено 3000 рублей, которые можно тратить на посещение культурных мероприятий. Виртуальная карта будет доступна во вкладке «Счёт».

4. **Получить пластиковую Пушкинскую карту** можно с 1 сентября 2021 года, предъявив документ, удостоверяющий личность (паспорт или СНИЛС).

5. Теперь можно **выбирать мероприятия**. В приложении «Госуслуги. Культура» или на сайте Культура.РФ доступна афиша мероприятий, которые можно посетить, используя Пушкинскую карту.

6. Можно **покупать билеты!** Процесс покупки не отличается от привычной процедуры на других порталах. После оплаты при помощи Пушкинской карты именные билеты на выбранное событие придут вам на электронную почту. Если у вас пластиковая карта – билеты можно оплатить и в кассе организатора выбранного вами мероприятия.

1. Кто может оформить Пушкинскую карту?

Любой гражданин России в возрасте от 14 до 22 лет. Если 14 лет вам исполнится после 1 сентября 2021 года – оформить карту вы сможете сразу после дня рождения. Если вам уже есть 22 года – вы можете оформить карту и пользоваться ею до дня, когда вам исполнится 23 года.

2. Можно ли купить по Пушкинской

3. Что будет с остатком денег на Пушкинской карте после 31 декабря 2021 года?

В любом случае 1 января 2022 года на карту поступят 5000 рублей, и ваш остаток не будет приплюсован к ним. Поэтому постарайтесь израсходовать 3000 рублей до нового года.

Мероприятия, которые молодёжь и подростки смогут посетить с «Пушкинской картой», можно посмотреть на портале [Культура.РФ](http://Культура.РФ) и в приложении «Госуслуги.Культура». Спектакли, выставки и концерты можно посещать не только в регионе проживания, но и по всей стране.

На данный момент в афише от Владимирской области представлено около 80 событий. В проект включены 11 учреждений культуры региона:

**Государственный историко-архитектурный и художественный Музей-заповедник «Александровская слобода»;**

**Государственный Владимиро-Суздальский историко-архитектурный и художественный музей-заповедник»;**  
**Владимирский академический областной драматический театр;**

**Владимирский областной театр кукол;**

**Центр классической музыки;**  
**Муромский историко-художественный музей;**

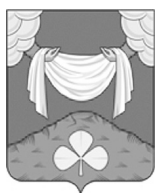
**Гороховецкий историко-архитектурный музей;**

**Областной Дворец культуры и искусства;**

**Владимирская областная филармония;**

**Центр пропаганды изобразительного искусства;**

**Частный Музей ложки.**


**ВЕСТНИК**  
**НАГОРНОГО ПОСЕЛЕНИЯ**

www.nagornoe.info

Издаётся с 2012 года

**Вы можете разместить своё объявление в газете «Вестник Нагорного поселения», вся информация по тел. (49243) 6-03-26.**

Наименование газеты: «Вестник Нагорного поселения».

Учредитель: Муниципальное казенное учреждение «Административно-хозяйственный центр Нагорного сельского поселения Петушинского района Владимирской области». Главный редактор: Татьяна Юрьевна Соколова. Газета зарегистрирована Управлением Федеральной службы по надзору в сфере связи, информационных технологий и массовых коммуникаций по Владимирской области 16.05.2012. Свидетельство о регистрации ПИ № ТУ33-00524 от 19 февраля 2019 г. Адрес редакции (юридический): 601120, Владимирская область, Петушинский р-н, п. Нагорный, ул. Горячкина, д.1, тел. 6-04-10. Адрес издателя (юридический): 601120, Владимирская область, Петушинский р-н, п. Нагорный, ул. Горячкина, д.1, тел. 6-04-10. Отпечатано в ОАО «Владимирская офсетная типография», 600036, г. Владимир, ул. Благодравова, д. 3, тел. (4922) 38-50-04.

 E-mail: [vestnik\\_nsp@yandex.ru](mailto:vestnik_nsp@yandex.ru). Газета выходит два раза в месяц.

Номер выпуска: №18 (212) от 24 сентября 2021 года. Тираж - 1000 экз.

Распространяется бесплатно. Подписано в печать 23.09.2021, в 14.00 по графику, фактически: 23.09.2021, в 14.00. Дата выхода 24.09.2021. Номер заказа: 222041.

Макет и верстка: Денис Анатольевич Лобко. Мнение редакции может не совпадать с мнением авторов публикуемых материалов. Рукописи не рецензируются и не возвращаются.

За содержание рекламных материалов и объявлений редакция ответственности не несет.