



ВЕСТНИК НАГОРНОГО ПОСЕЛЕНИЯ

№12 (231)

24 июня 2022 г.

www.nagornoe.info
Издается с 2012 года

В ОБЛАСТИ

ДО 2026 ГОДА ВО ВЛАДИМИРСКОЙ ОБЛАСТИ БУДЕТ ДОПОЛНИТЕЛЬНО ГАЗИФИЦИРОВАН 101 НАСЕЛЁННЫЙ ПУНКТ

До этого планировалось привести природный газ в 187 деревень, сёл и посёлков региона

17 июня на Петербургском международном экономическом форуме глава региона Александр Авдеев и Председатель Правления ПАО «Газпром» Алексей Миллер подписали Дополнение к Программе развития газоснабжения и газификации Владимирской области на период 2021-2025 годы с объёмом финансирования 3,58 млрд рублей.

«Сделать жизнь в наших деревнях комфортнее – важная, амбициозная, но реализуемая задача! Благодаря этому соглашению, мы включим в программу газификации на ближайшие 4 года ещё 101 населённый пункт в 13 районах области. Это дополнение к прежним планам привести природный газ в 187 деревень, сёл и посёлков региона. До 2026 года сверх запланированного построим более 680 км газовых сетей, в том числе газопровод Ефремово – Афанасово в Киржачском районе. Об этом меня недавно просили местные жители. Кроме того, проведём газ в несколько поселений национального парка «Мещёра». Всего возможность использовать природный газ на коммунальные нужды получат ещё более 9,5 тысячи домовладений и 27 котельных. Это будет очень сложный проект, но уверен, мы его реализуем!» – подчеркнул Александр Авдеев.



Напомним, что у нас реализуется Программа развития газоснабжения и газификации Владимирской области на период 2021 – 2025 годов с общим объёмом финансирования в 12,5 млрд рублей (в том числе 8,6 млрд рублей из средств ПАО «Газпром»), что в 3,5 раза превышает финансирование программы 2016

– 2020 годов. Изначально она предусматривала строительство более 1500 км газовых сетей и газификацию 187 населённых пунктов области, что позволяло дать возможность использовать природный газ на коммунальные нужды более чем 17,5 тысячам домовладений и 88 котельным.

ОБЪЕКТЫ, ВКЛЮЧЁННЫЕ В ДОПОЛНЕНИЕ К ПРОГРАММЕ ГАЗИФИКАЦИИ ВЛАДИМИРСКОЙ ОБЛАСТИ НА 2021-2025 ГОДЫ

15	Газопровод межпоселковый д. Панфилово – д. Заболотье – д. Большие Горки – д. Малые Горки – д. Лакиброва – д. Овчинино – д. Вороново – д. Желудьево – с. Воскресенье – д. Гостец Петушинского района
15.1	Распределительный газопровод д. Панфилово

15.2	Распределительный газопровод д. Заболотье
15.3	Распределительный газопровод д. Большие Горки
15.4	Распределительный газопровод д. Малые Горки
15.5	Распределительный газопровод д. Лакиброва
15.6	Распределительный газопровод д. Овчинино
15.7	Распределительный газопровод д. Вороново
15.8	Распределительный газопровод д. Желудьево

15.9	Распределительный газопровод с. Воскресенье
15.10	Распределительный газопровод д. Гостец
16	Газопровод межпоселковый от д. Рождество – д. Анкудиново – д. Поломны – д. Калинино – д. Караваяво Петушинского района
16.1	Распределительный газопровод д. Анкудиново
16.2	Распределительный газопровод д. Калинино
16.3	Распределительный газопровод д. Караваяво

Источник: <https://avo.ru/>

В ОБЛАСТИ

ВО ВЛАДИМИРСКОЙ ОБЛАСТИ НАЧАТА ОПЫТНАЯ ЭКСПЛУАТАЦИЯ ПЛАТФОРМЫ ОБРАТНОЙ СВЯЗИ С НАСЕЛЕНИЕМ

Цифровой механизм на базе Единого портала госуслуг (ЕПГУ), внедряемый в рамках национальной программы «Цифровая экономика Российской Федерации», позволит упростить и ускорить рассмотрение сообщений, жалоб и предложений от жителей Владимирской области. Об этом сообщает региональный Департамент цифрового развития.

Платформа обратной связи работает по принципу «единого окна». Сообщения принимаются непосредственно на ЕПГУ (услуга «Сообщить о проблеме» размещена в слайдере на стартовой странице в личном кабинете

и в разделе «Категории услуг»), при помощи специальных форм на сайтах органов власти и местного самоуправления, а также через мобильное приложение «Госуслуги Жалобы». Каждый человек, имеющий регистрацию на ЕПГУ, может в несколько кликов направить сообщение напрямую в выбранное ведомство. Ответ поступит в личный кабинет на портале, и гражданин сможет оценить его качество.

В Департаменте цифрового развития уточнили, что сообщения, поступающие через Платформу обратной связи, не подпадают под действие федерального закона,

регулирующего работу с обращениями граждан, что позволяет сделать процесс их рассмотрения более быстрым. Так, срок ответа на сигнал, поступивший от гражданина посредством новой системы, составляет от 1 до 10, в отдельных случаях до 30, календарных дней.

Ожидается, что сервис станет очень востребованным. Уже на первом этапе опытной эксплуатации Платформы – в декабре-январе – принято около 400 сообщений граждан. При этом более половины из них поступили через портал госуслуг.

Кроме непосредственно отправки сообщений, вопросов и предложений и получения оперативного ответа на них на Платформе обратной связи с населением можно участвовать в опросах по актуальным темам, обсуждениях проектов нормативно-правовых актов и голосованиях по реализации проектов за счёт региональных и местных бюджетов.

Источник: <https://petushki.info/>

ОБЪЯВЛЕНИЕ

Администрация Нагорного сельского поселения извещает, что в связи с прекращением деятельности ООО «Водоканал города Покров» по водоснабжению и водоотведению на территории «МО Нагорное сельское поселение», начиная с июля 2022 года, указанную деятельность будет осуществлять МУП «Водоканал Петушинского района». Начисление платы за оказанные услуги будет произведено в квитанциях ООО «Энергосбыт Волга».

НОВОСТИ ФНС

НА ИНФОРМИРОВАНИЕ О СВОИХ НАЛОГОВЫХ ДОЛГАХ ПОДПИСАЛИСЬ БОЛЕЕ 1 МЛН ГРАЖДАН И ОРГАНИЗАЦИЙ

Более 1 млн пользователей - физических и юридических лиц подписались на рассылку сообщений о задолженности по налогам. Такой сервис от ФНС России в последнее время становится всё популярнее. Для сравнения: в декабре 2021 года было 28 тысяч подписчиков, то есть за первое полугодие 2022 года эта цифра выросла в 35 раз.

Услуга бесплатная. Чтобы ею воспользоваться, нужно подать согласие на информирование лично, направить по почте или через представителя.

Самый быстрый и удобный способ подписки предоставлен в Личном кабинете налогоплательщика – физического лица. Для этого достаточно в разделе «Обращения по жизненным ситуациям» (вкладка «Прочие ситуации») выбрать форму документа «Согласие (отказ) на информирование о задолженности», определить удобный способ информирования (СМС или E-mail) и подписать документ. Организации могут подать согласие на информирование по телекоммуникационным каналам связи.

Примерно раз в квартал налоговая служба пришлёт СМС или электронное письмо с информацией о задолженности. Перейдя по ссылке в сообщении на официальный сайт ФНС России, нужно выбрать категорию плательщика, интересующий вопрос или ситуацию, например, как оплатить долг или что делать, если не согласен с суммой долга.

Оплатить налоги можно в мобильном приложении «Налоги ФЛ», в Личном кабинете налогоплательщика или на госуслугах.

Подробная информация об услуге - <https://www.nalog.gov.ru/info/dolg/>

**ОФИЦИАЛЬНО****РОССИЙСКАЯ ФЕДЕРАЦИЯ****ПОСТАНОВЛЕНИЕ
АДМИНИСТРАЦИИ НАГОРНОГО
СЕЛЬСКОГО ПОСЕЛЕНИЯ
ПЕТУШИНСКОГО РАЙОНА
ВЛАДИМИРСКОЙ ОБЛАСТИ**

от 27.05.2022

№ 190

Об утверждении средней рыночной стоимости 1 кв. метра общей площади жилья на территории Нагорного сельского поселения для расчёта размера субсидий на 2 квартал 2022 год

В соответствии с положением «О порядке признания малоимущими в целях предоставления по договорам социального найма жилых помещений муниципально-жилищного фонда Нагорного сельского поселения», утверждённым решением Совета народных депутатов Нагорного сельского поселения от 10.07.2007 № 17/8, а также во исполнение ведомственной целевой программы «Оказание государственной поддержки гражданам в обеспечении жильём и оплате жилищно-коммунальных услуг» государственной программы Российской Федерации «Обеспечение доступным и комфортным жильём и коммунальными услугами граждан Российской Федерации», постановляю:

Утвердить среднюю рыночную стоимость 1 квадратного метра общей площади жилья на территории Нагорного сельского поселения на 2 квартал

2022 год в размере 36928 рублей, используемую для расчёта размера социальных выплат (субсидий), предоставляемых органами местного самоуправления на приобретение жилья молодым семьям, на строительство или приобретение жилья за счёт средств местного и областного бюджетов, а также признания граждан малоимущими в целях предоставления им по договорам социального найма жилых помещений муниципального жилищного фонда

2. Контроль за исполнением настоящего постановления возложить на заместителя главы администрации.

3. Постановление вступает в силу с момента подписания и подлежит официальному опубликованию (обнародованию) в газете «Вестник Нагорного поселения».

Глава администрации

О. И. Копылова

РОССИЙСКАЯ ФЕДЕРАЦИЯ**ПОСТАНОВЛЕНИЕ
АДМИНИСТРАЦИИ НАГОРНОГО
СЕЛЬСКОГО ПОСЕЛЕНИЯ
ПЕТУШИНСКОГО РАЙОНА
ВЛАДИМИРСКОЙ ОБЛАСТИ**

от 27.05.2022

№ 193

О формировании фонда капитального ремонта многоквартирного дома, расположенного по адресу пос. Саннинского ДОКа, ул. Клубная, д.6 на счёте регионального оператора

В соответствии с частью 7 статьи 189 Жилищного Кодекса Российской Федерации, ввиду не проведения собственниками помещений в многоквартирном доме, расположенном по адресу: ул. Клубная, д.6, пос. Саннинского ДОКа капитального ремонта в срок, установленный региональной программой капитального ремонта и учитывая необходимость выполнения работ по капитальному ремонту многоквартирного дома, постановляю:

Сформировать фонд капитального ремонта многоквартирного дома, расположенного по адресу: ул. Клубная, д.6, пос. Саннинского ДОКа на счёте регионального оператора.

Направить настоящее постановление владельцу специального счёта многоквартирного дома.

2. Контроль за исполнением настоящего постановления возложить на начальника МКУ АХЦ Нагорного сельского поселения.

3. Постановление вступает в силу с момента подписания и подлежит официальному опубликованию (обнародованию) в газете «Вестник Нагорного поселения».

Глава администрации

О. И. Копылова

РОССИЙСКАЯ ФЕДЕРАЦИЯ**ПОСТАНОВЛЕНИЕ
АДМИНИСТРАЦИИ НАГОРНОГО
СЕЛЬСКОГО ПОСЕЛЕНИЯ
ПЕТУШИНСКОГО РАЙОНА
ВЛАДИМИРСКОЙ ОБЛАСТИ**

от 06.06.2022

№ 204

О внесении изменений в приложение № 1 к постановлению от 29.12.2011 № 475 «Об утверждении административного регламента по предоставлению муниципальной услуги приём заявлений, документов, а также постановка граждан на учёт в качестве нуждающихся в жилых помещениях»

В соответствии с Федеральными законами от 06.10.2003 № 131-ФЗ «Об общих принципах организации местного самоуправления в Российской Федерации», от 27.07.2010 № 210-ФЗ «Об организации предо-

ставления государственных и муниципальных услуг», Уставом муниципального образования «Нагорное сельское поселение», в связи с утверждением приказом Министерства внутренних дел Российской Федерации от 16.09.2021 № 680 административного регламента по предоставлению адресно-справочной информации, администрация Нагорного сельского поселения постановляет:

1. Внести изменения в приложение № 1 к постановлению от 29.12.2011 № 475 «Об утверждении административного регламента по предоставлению муниципальной услуги приём заявлений, документов, а также постановка граждан на учёт в качестве нуждающихся в жилых помещениях»:

1.1. Подпункт б пункта 2 части 2.6.1 изложить в следующей редакции:

«документы, подтверждающие право пользования жилым помещением, занимаемым заявителем и членами его семьи (договор социального найма, договор найма или поднайма, занимаемой жилой площади).

При обращении за услугой заявитель декларирует сведения о членах семьи и регистрации по месту жительства.

Специалист администрации перепроверяет указанные сведения, направляя запросы в территориальные подразделения МВД России (о регистрации), в ЗАГС (о степени родства).

После получения ответов о проверке сведений, принимается решение о предоставлении либо отказе в предоставлении услуги».

2. Настоящее постановление вступает в силу со дня его подписания и подлежит опубликованию (обнародованию) в газете «Вестник Нагорного поселения».

Глава администрации

О. И. Копылова

РОССИЙСКАЯ ФЕДЕРАЦИЯ**ПОСТАНОВЛЕНИЕ
АДМИНИСТРАЦИИ НАГОРНОГО
СЕЛЬСКОГО ПОСЕЛЕНИЯ
ПЕТУШИНСКОГО РАЙОНА
ВЛАДИМИРСКОЙ ОБЛАСТИ**

от 17.06.2022

№ 217

Об утверждении Положения о жилищной комиссии администрации Нагорного сельского поселения

В целях обеспечения организации учёта граждан в качестве нуждающихся в жилых помещениях, предоставляемых по договорам социального найма, ведения учёта граждан, нуждающихся в жилых помещениях специализированного жилищного фонда, в соответствии с Федеральным законом от 06.10.2003 № 131-ФЗ «Об общих принципах организации местного самоуправления в Российской Федерации», Жилищным кодексом Российской Федерации, Законом Владимирской области от 06.05.2005 № 49-ОЗ «О порядке ведения органами местного самоуправления учёта граждан в качестве нуждающихся в жилых помещениях, предоставляемых по договорам социального найма», Законом Владимирской области от 08.06.2005 № 77-ОЗ «О порядке определения размера дохода и стоимости имущества граждан и признания их малоимущими в целях предоставления по договорам социального найма жилых помещений муниципального жилищного фонда», руководствуясь Уставом муниципального образования «Нагорное сельское поселение», постановляю:

1. Утвердить Положение о жилищной комиссии администрации Нагорного сельского поселения, согласно приложению № 1.

2. Утвердить состав жилищной комиссии администрации Нагорного сельского поселения, согласно приложению № 2.

3. Постановление главы Нагорного сельского поселения от 04.04.2011 № 78 «Об утверждении состава общественной комиссии по жилищным вопросам Нагорного сельского поселения» признать утратившим силу.

4. Контроль за исполнением настоящего постановления возложить за заместителя главы администрации.

5. Настоящее постановление вступает в силу со дня его подписания и подлежит опубликованию (обнародованию) в газете «Вестник Нагорного поселения».

Глава администрации

О. И. Копылова

Приложение № 1
к постановлению администрации
Нагорного сельского поселения
от 17.06.2022 № 217

ПОЛОЖЕНИЕ О ЖИЛИЩНОЙ КОМИССИИ АДМИНИСТРАЦИИ НАГОРНОГО СЕЛЬСКОГО ПОСЕЛЕНИЯ**1. Общие положения**

1. Жилищная комиссия (далее - Комиссия) является постоянно действующим коллегиальным органом, осуществляющим полномочия по ведению учёта граждан в качестве нуждающихся в жилых помещениях с соблюдением гласности и требований жилищного законодательства.

2. В своей деятельности Жилищная комиссия руководствуется:

- Конституцией Российской Федерации, Жилищным кодексом Российской Федерации,

- Жилищным кодексом Российской Федерации;
- Гражданским кодексом Российской Федерации;
- Законом Владимирской области от 06.05.2005 № 49-ОЗ «О порядке ведения органами местного самоуправления учёта граждан в качестве нуждающихся в жилых помещениях, предоставляемых по договорам социального найма»;

- Законом Владимирской области от 08.06.2005 № 77-ОЗ «О порядке определения размера дохода и стоимости имущества граждан и признания их малоимущими, в целях предоставления по договорам социального найма жилых помещений муниципального жилищного фонда»;

- муниципальными правовыми актами Нагорного сельского поселения, регулирующими учёт граждан в качестве нуждающихся в жилых помещениях.

2. Порядок образования Жилищной комиссии

2.1. Комиссия является постоянно действующим органом

2.2. Образование Комиссии и её состав утверждается постановлением администрации Нагорного сельского поселения.

2.3. Возглавляет Комиссию заместитель главы администрации Нагорного сельского поселения.

2.4. Состав комиссии формируется из числа специалистов администрации поселения, депутатов Совета народных депутатов Нагорного сельского поселения, общественных организаций, предприятий, организаций и учреждений муниципального образования «Нагорное сельское поселение».

2.5. В состав комиссии входят: председатель жилищной комиссии, заместитель председателя жилищной комиссии, секретарь жилищной комиссии, члены жилищной комиссии. Председатель, заместитель председателя, секретарь и все члены жилищной комиссии при принятии решений обладают равными правами.

2.6. Количество членов общественной комиссии должно быть нечётным.

3. Функции Жилищной комиссии

3.1. Основными задачами комиссии является рассмотрение вопросов:

- признание граждан малоимущими и нуждающимися в улучшении жилищных условий;

- признание граждан нуждающимися в жилых помещениях по основаниям, установленным законодательством, внесения изменений в состав семьи заявителя, включения (исключения) в список нуждающихся в жилых помещениях, предоставляемых по договорам социального найма, снятия с учёта;

- включение граждан в списки на получение жилой площади в специализированном жилищном фонде и исключения из списков;

- распределение жилых помещений среди граждан, состоящих на учёте нуждающихся в жилых помещениях, предоставляемых по договорам социального найма, во вновь построенном и освобождёвшемся муниципальном жилищном фонде, освобождёвшимся комнатам в коммунальных квартирах;

- предоставление жилых помещений муниципального специализированного жилищного фонда Нагорного сельского поселения;

- передача жилых помещений по договорам коммерческого найма;

Жилищная комиссия:

- производит перерегистрацию граждан, состоящих на учёте нуждающихся в улучшении жилищных условий;

- осуществляет подготовку проектов постановлений главы администрации Нагорного сельского поселения по жилищным вопросам в пределах компетенции, предусмотренных действующим законодательством.

- рассматривает вопросы о включении в списки граждан в рамках жилищных программ, реализуемых на территории Владимирской области.

- осуществляет иные полномочия в соответствии с жилищным законодательством Российской Федерации, Владимирской области, правовыми актами главы администрации и Совета народных депутатов Нагорного сельского поселения.

4. Права Жилищной комиссии

4.1. При осуществлении полномочий Комиссия вправе:

- направлять запросы в соответствующие организации и требовать представления документов, необходимых для принятия обоснованного решения по вопросам, отнесенным к компетенции комиссии;

- проводить проверку полноты и достоверности сведений, содержащихся в документах, представленных гражданами;

- обследовать, при необходимости, жилищные условия заявителей;

- привлекать специалистов соответствующих организаций для дачи необходимых заключений;

- запрашивать и получать от соответствующих организаций сведения о состоянии жилых помещений;

- приглашать на заседания комиссии заинтересованных лиц.

5. Порядок работы Жилищной комиссии

5.1. Заседания Комиссии проводятся по мере необходимости, но не реже одного раза в месяц. Заседания являются полными, если на них присутствуют более половины членов Комиссии.

5.2. В заседании Комиссии вправе принимать участие заявитель или его представитель, работники государственных и общественных организаций, имеющих отношение к обсуждаемому вопросу.

5.3. На заседании комиссии предоставляется комплект документов, содержащий необходимую для принятия решения информацию. Ответственным за предоставление документов является секретарь комиссии.

5.4. В течение тридцати рабочих дней со дня предоставления гражданином заявления и документов, подтверждающих его право состоять на учёте в качестве нуждающегося в жилом помещении, самостоятельно, а также иных представленных или полученных по межведомственному запросам документов секретарь комиссии по результатам рассмотрения заявления гражданина готовит проект решения жилищной комиссии о принятии на учёт или об отказе в принятии на учёт, выносит его на рассмотрение комиссии, извещает гражданина о дате, времени и месте заседания комиссии.

5.5. В течение тридцати рабочих дней со дня выявления обстоятельств, являющихся основанием для снятия с учёта граждан в качестве нуждающихся в жилых помещениях, секретарь комиссии готовит проект решения комиссии о снятии с учёта данных граждан в качестве нуждающихся в жилом помещении, выносит его на рассмотрение комиссии, извещает гражданина о дате, времени и месте заседания комиссии.

5.6. Проект решения о принятии на учёт или об отказе в принятии на учёт гражданина в качестве нуждающегося в жилом помещении, а также о снятии с учёта гражданина в качестве нуждающегося в жилом помещении рассматривается комиссией в присутствии гражданина, однако отсутствие данного гражданина, извещённого о дате, времени и месте заседания комиссии, не является препятствием к рассмотрению вопроса о принятии его на учёт или об отказе в принятии на учёт, либо о снятии его с учёта.

5.7. Решение по рассматриваемому вопросу считается принятым, если за него проголосовало более половины присутствующих членов комиссии. При равном числе голосов «ЗА» и «ПРОТИВ» голос председателя комиссии является решающим.

5.8. Решение комиссии оформляется протоколом, который подписывается председателем и секретарем комиссии и утверждается постановлением главы администрации Нагорного сельского поселения. Члены Жилищной комиссии могут письменно изложить своё особое мнение и приложить его к протоколу, о чём в последнем делается отметка.

Решения жилищной комиссии носят рекомендательный характер и являются основанием для подготовки соответствующих проектов постановлений администрации Нагорного сельского поселения.

5.09. Материально-техническое и организационное, в том числе правовое, документальное, аналитическое, информационное и иное обеспечение деятельности жилищной комиссии осуществляется администрацией Нагорного сельского поселения.

5.10. В обязанности председателя комиссии входят:

- предварительный просмотр документов, представленных на комиссию;

- проведение заседаний комиссии.

В отсутствие председателя его обязанности возлагаются на заместителя председателя комиссии.

5.11. В обязанности секретаря комиссии входят:

- ведение делопроизводства по вопросу постановки граждан на учёт, прием заявлений и документов у граждан и юридических лиц по жилищным вопросам;

- оформление протоколов заседаний комиссии;

- подготовка проекта постановления администрации об утверждении протокола комиссии;

- оформление выписки из протоколов и направление в течение трёх рабочих дней заявителям;

- приём граждан и предоставление консультаций по жилищным вопросам;

- перерегистрация граждан, состоящих на учёте нуждающихся в улучшении жилищных условий;

- оформление наглядной информации по результатам работы комиссии.

5.12. Члены комиссии обязаны изучать действующее жилищное законодательство и уметь его применять на практике.

5.13. Граждане и организации вправе обжаловать решения Комиссии в судебном порядке.

6. Прекращение деятельности Жилищной комиссии

Жилищная комиссия прекращает свою деятельность при ликвидации либо реорганизации администрации Нагорного сельского поселения.

Приложение № 2

к постановлению администрации
Нагорного сельского поселения

от 17.06.2022 № 217

СОСТАВ ЖИЛИЩНОЙ КОМИССИИ АДМИНИСТРАЦИИ НАГОРНОГО СЕЛЬСКОГО ПОСЕЛЕНИЯ

Председатель комиссии:	
Москаленко Светлана Петровна	- заместитель главы администрации Нагорного сельского поселения.
Заместитель председателя комиссии:	
Белов Михаил Юрьевич	- заведующий отделом по управлению имуществом и землеустройству.
Секретарь комиссии:	
Кострикина Ольга Алексеевна	- заведующий юридическим отделом;
Члены комиссии:	
Рубцова Ольга Владимировна	- депутат Совета народных депутатов Нагорного сельского поселения (по согласованию);
Пиголкина Наталья Александровна	- начальник МКУ «АХЦ Нагорного сельского поселения» (по согласованию);

УГЗ ИНФОРМИРУЕТ

**ПРАВИЛА ПОВЕДЕНИЯ РЕБЁНКА В ОПАСНОЙ СИТУАЦИИ
ОБЕСПЕЧЕНИЕ БЕЗОПАСНОСТИ ДЕТЕЙ –
ЭТО ГЛАВНАЯ ЗАДАЧА ВЗРОСЛОГО ЧЕЛОВЕКА.**

**Правила езды на самокате
для детей**

Катание на самокате положительно сказывается на здоровье и физическом развитии детского организма. Благодаря необходимости поддерживать равновесие во время езды, улучшается внимание, концентрация, активно стимулируется вестибулярный аппарат. Физическая нагрузка позволяет тренировать мышцы всего тела и развивать выносливость.

Но для того, чтобы избежать травматических ситуаций, важно вместе с ребёнком изучить правила безопасности при езде на самокате, в доступной форме провести инструктаж.

Совсем маленьких детей нужно постоянно держать в поле зрения. Для обеспечения максимальной безопасности во время езды важно обеспечить специальную экипировку.

Правила езды на самокате для детей. Кататься можно только по безопасной, ровной местности, объезжая ямы и выбоины.

Условно очертите для ребёнка границы территории, на которой можно кататься. Стоит сразу объяснить, что на

оживленной дороге детский 3 х колёсный самокат нужно взять в руки, и переходить её пешком.

Для остановки использовать только тормоз, предусмотренный конструкцией самоката, а не пытаться тормозить ногами, чтобы избежать растяжений или ушибов.

Перед тем как разрешить ребёнку кататься на улице, необходимо отточить с ним приём группировки на случай падения. Для безопасного приземления в опасной ситуации необходимо согнуть локти и колени (которые предварительно прикрыты защитными элементами), локти при этом должны быть прижаты к туловищу. Если вовремя не сгруппироваться, можно получить перелом конечности.



Нельзя кататься на самокате в дождливую погоду, особенно если он оснащён полиуретановыми колёсами. При таких условиях устройство полностью утрачивает способность тормозить. К тому же под воздействием воды могут испортиться подшипники, что отрицательно скажется на долговечности транспорта.

Нужно предупредить ребёнка, что быстро движущиеся предметы могут привлечь внимание собак. И, даже если четвероногий бросился вслед за ездоком, не стоит пугаться. Нужно аккуратно остановить транспорт, встать ровно и замереть. Животное просто обнюхает незнакомый предмет и уйдёт. Не нужно кричать и размахивать руками.

Если прогулка затянулась до наступления темноты, нелишним будет взять с собой фонарик, который можно пристегнуть над передним колёсом, чтобы подсветить дорогу.

Защитная экипировка для езды на самокате

Для обеспечения безопасности во время езды на самокате экипировка имеет важное значение. Защитный костюм состоит из налокотников, наколенников, шлема на голову и перчаток без пальчиков. Полный комплект также включает специальные шорты с мягкими вставками для защиты копчика и ягодиц при падении.

Одежда для поездок на самокате должна быть лёгкой и свободной, не стесняющей движения. Не должно быть ремешков или шнурков, которые могут наматываться на колёса во время езды, что чревато опасным падением.

Обувь должна быть мягкой, удобной, надёжно фиксировать ногу. Нельзя обувать ботинки большего размера или шлёпки, которые легко могут слететь.

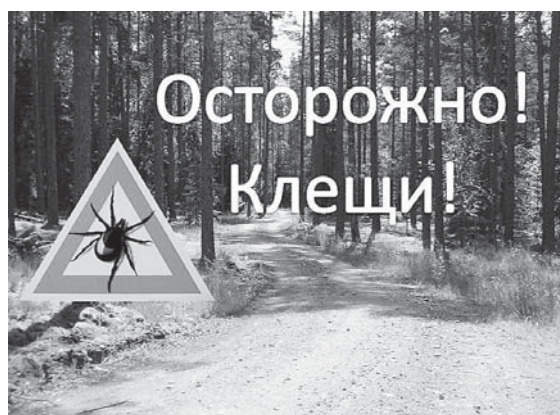
Описанные в статье правила безопасности на самокате для детей – это тот необходимый минимум знаний, который каждый родитель должен в доступной форме донести ребёнку, чтобы уберечь его от возможных травм и неприятных ситуаций во время катания.



**БЕРЕГИТЕ СВОИХ ДЕТЕЙ!
ПОМНИТЕ:
ЖИЗНЬ И ЗДОРОВЬЕ ДЕТЕЙ
– В ВАШИХ РУКАХ!**

УГЗ ИНФОРМИРУЕТ

В этом году клещи особенно активны. В Петушинском районе от их укусов пострадали уже более 50 человек. При этом клещи являются источником повышенной опасности, поскольку они могут заразить человека не только клещевым энцефалитом, но и иксодовым клещевым боррелиозом, эрлихиозом, листериозом, туляремией и многими другими инфекционными заболеваниями. Наибольшая численность клещей наблюдается по обочинам лесных дорог и тропинок, на зарастающих вырубках, в оврагах, по долинам рек. По траве и кустарнику взрослые клещи поднимаются на высоту до 50–150 см, где находятся в позе ожидания. Если объект приближается к ним вплотную, касаясь травы и ветвей кустарников, то они быстро переходят на него, цепляясь за шерсть или одежду, пробираясь снизу вверх, и там, где это возможно, заползают под одежду или в волосяной покров головы. Излюбленные места присасывания клещей на человеке: за ушами, на шее, подмышками, в паховой области, то есть там, где кожа наиболее нежная. Однако можно заболеть клещевым энцефалитом, не бывая в лесу. Человек заносит клещей с улицы в дом с верхней одеждой, букетами цветов, ягодами, грибами. Кроме того, они могут быть занесены в жилище домашними животными. Заражение возможно и при употреблении в пищу сырого молока, чаще козье. Как развивается болезнь: После скрытого периода (в среднем 10–15 дней) у укушенного человека повышается температура, появляются головные боли, тошнота, рвота, вялые параличи мышц лица, шеи, верхних и нижних конечностей. Помните: опасный сезон, с точки зрения присасывания клещей, длится с апреля по сентябрь.



на рукавах, рубашку заправить в брюки, брюки - в носки, голову повязать платком или надеть плотно прилегающую шапочку;

— в лесу и после возвращения домой осматривайте себя и друзей не реже 1 раза в 2 часа, поверхностные осмотры следует проводить каждые 10–15 минут;

— на опасной территории нельзя садиться или ложиться на траву;

— стоянки и ночёвки в лесу предпочтительно устраивать на участках, лишённых травяной растительности. Перед ночёвкой следует тщательно осмотреть одежду, тело, волосы;

— собираясь в лес, используйте отпугивающие средства;

— не заносите в помещения травы, ветки, на которых могут находиться клещи;

— осматривайте собак и других животных после прогулок для удаления с них прицепившихся и присосавшихся клещей;

— обязательно по месту жительства обращайтесь для проведения вакцинации;

— козье молоко употребляйте только после кипячения, если клещ присосался, то присосавшегося клеща желательно удалить в медицинских учреждениях.

При самостоятельном удалении соблюдайте следующие рекомендации: 1) Захватите клеща пинцетом или петлёй из плотной нити как можно ближе к его ротовому аппарату и, покачивая из стороны в сторону, стараясь не сдавливать, чтобы не выдавить в ранку его содержимое, извлеките его из кожного покрова.

2) Место укуса продезинфицируйте любым пригодным для этих целей средством (70-процентный спирт, 5-процентный йод и др.). В случае отрыва головки или хоботка (случайно или во время удаления) на коже остаётся чёрная точка, которую необходимо обработать 5-процентным йодом. Нельзя давить руками обнаруженных клещей, потому что при этом вирус может попасть в кровь человека через незаметную царапину на коже! После извлечения насекомого тщательно вымойте руки с мылом.

3) Клеща поместите в ёмкость с увлажнённой водой салфеткой, закройте крышкой, чтобы клещ не вылез. По возможности живым доставить на исследование в течение не более 2 суток.

Основными мерами профилактики клещевых инфекций остаются: вакцинапрофилактика и серопрфилактика при клещевом энцефалите, при иксодовом клещевом боррелиозе эффективна антибиотикопрофилактика. Вакцинация против клещевого энцефалита проводится детям с 3-летнего возраста, подросткам и взрослым до 70 лет. Лицам, не привитым против клещевого энцефалита, получившим неполный курс прививок, имеющим дефекты в вакцинальном курсе, не имеющим документального подтверждения о профилактических прививках, в случае присасывания клеща вводят противоклещевой иммуноглобулин (средство для экстренной профилактики после укуса клеща). Его введение желательно не позднее 4 дней после присасывания клеща и после получения результатов исследования клеща и крови. После удаления впившихся клещей и проведения серо- и антибиотикопрофилактики в течение месяца следите за состоянием своего здоровья, при первых признаках недомогания (появление головной боли, повышение температуры, слабость) немедленно обратитесь к врачу и сообщите ему о факте присасывания клеща. Каждый человек для себя должен решить сам о необходимости проведения прививок от клещевого энцефалита. В календарь прививок по ОМС данная услуга не входит. В Петушинской районной больнице имеется 12 доз иммуноглобулина на случай поражения клещевым энцефалитом. Отметим, что вакцинация остаётся самой действенной мерой против клещевого энцефалита.

Как вытаскивать клеща

Капните на паразита маслом или вазелином, затем накиньте на него веревочную петлю, как можно ближе к коже

Затяните и минут через 5 начинайте аккуратно раскачивать кровососа, потягивая вверх

Не торопитесь! Операция может занять минут 20, но клещ обязательно выйдет.

Как уберечься от заражения:
— находясь в лесу, защищайте себя от заполнения клещей под одежду и присасывания к телу;
— собираясь в лес, лучше надеть спортивную куртку на молнии с манжетами

Если вы попали в чрезвычайную ситуацию, и вам нужна помощь пожарных или спасателей – единый номер для вызова всех экстренных служб с мобильного телефона «112», «101» и «01» - со стационарного.



РОСРЕЕСТР ИНФОРМИРУЕТ

УПРАВЛЕНИЕ РОСРЕЕСТРА ПО ВЛАДИМИРСКОЙ ОБЛАСТИ РАЗЪЯСНЯЕТ: СУЩЕСТВЕННЫЕ УСЛОВИЯ ДОГОВОРА КУПЛИ-ПРОДАЖИ ОБЪЕКТОВ НЕДВИЖИМОСТИ

В соответствии с пунктом 1 статьи 549 Гражданского кодекса Российской Федерации (ГК РФ) по договору купли-продажи недвижимого имущества (договор) продавец обязуется передать в собственность покупателя земельный участок, здание, сооружение, квартиру или другое недвижимое имущество.

Для договора обязательна письменная форма. Он должен быть составлен в виде одного документа, подписанного сторонами (статья 550 ГК РФ).

Договор купли-продажи недвижимости может быть заключён в простой письменной форме, либо удостоверен у нотариуса. В установленных законом случаях, нотариальная форма договора купли-продажи обязательна, однако не стоит забывать о праве сторон предусматривать нотариальное удостоверение сделки в любых других ситуациях, в том числе в целях обеспечения большей правовой защиты. Совершение сделки предполагает составление документа, по которому стороны передают недвижимое имущество во владение, пользование и распоряжение от одного лица (продавца) к другому (покупателю) за оговоренную в договоре плату.

«В отличие от нотариальной формы договора, где законность соглашения и намерения сторон проверяет нотариус и несет за это полную имущественную ответственность, ответственность за последствия сделки в простой письменной форме полностью лежат на продавце и покупателе», - отметила заместитель начальника отдела государственной регистрации недвижимости Управления Ольга Мануилова.

Выбирая простую письменную форму договора, стоит обратить внимание на его существенные условия, так как договор купли-продажи недвижимого имущества считается заключенным, если между сторонами в требуемой форме достигнуто соглашение по всем существенным условиям договора.

Существенными условиями договора купли-продажи недвижимого имущества являются:

- предмет договора - данные, которые позволяют определенно установить недвижимое имущество, подлежащее передаче по договору, в том числе данные о его расположении на соответствующем земельном участке либо в составе другого недвижимого имущества (статья 554 ГК РФ). В договоре необходимо указать информацию об имуществе: кадастровый номер, адрес, площадь. Возможно включение и других сведений о недвижимости (в частности, указанные в выписке из Единого государственного реестра недвижимости);

- цена - условие о цене передаваемого объекта недвижимости (пункт 1 статьи 555 ГК РФ);

- существенные условия по закону или иным правовым актам применительно к договору купли-продажи - условия об обременениях, ограничениях, устанавливаемых в зависимости от вида (целевого назначения) передаваемого имущества. Например, при продаже жилых помещений, в которых проживают лица, сохраняющие в соответствии с законом право пользования этим жилым помещением после его приобретения покупателем, - перечень таких лиц. При этом необходимо указать, на каких именно правах они пользуются жилыми помещениями (пункт 1 статьи 558 ГК РФ).

В случае продажи недвижимости в кредит с условием о расписке платежа необходимо указать не только цену объекта недвижимости, но и порядок, сроки и размеры платежей (пункт 1 статьи 489 ГК РФ).

- существенные условия, которые становятся такими по заявлению стороны договора. Если вы считаете нужным согласовать определенное условие в качестве существенного (например, состояние недвижимости, срок его передачи покупателю), это тоже следует отразить в договоре.

Материал подготовлен заместителем начальника отдела государственной регистрации недвижимости Управления Росреестра по Владимирской области Ольгой Валерьевной Мануиловой

ИНФОРМАЦИЯ

УВАЖАЕМЫЕ ПРЕДПРИНИМАТЕЛИ!

Уведомляем вас, что на территории Владимирской области, на основании постановления № 17 Департамента предпринимательства Владимирской области «Об утверждении Порядка предоставления финансовой поддержки в виде грантов субъектам малого и среднего предпринимательства, включенным в реестр социальных предприятий» у вас есть возможность получить грант до 500 000 рублей на реализацию проектов в социальной сфере

Кто относится к социальным предпринимателям?

Категория 1. Предприятие берёт на работу социально уязвимые категории населения (доля лиц, относящихся к таким категориям среди работников субъекта МСП составляет не менее 50% (но не менее двух лиц), доля расходов на оплату труда лиц, относящихся к такой категории работников — не менее 25%);

Категория 2. Компания реализует продукты и услуги, производимые гражданами социально уязвимых категорий населения (доля доходов от осуществления такой деятельности по итогам предыдущего года составляет не менее 50% в общем объёме, доля полученной чистой прибыли за предыдущий год, направленная на осуществление такой деятельности в текущем году, составляет не менее

50% от размера указанной прибыли (в случае наличия чистой прибыли за предшествующий календарный год);

Категория 3. Компания производит товары (работы, услуги) для социально уязвимых категорий населения в соответствии с определёнными направлениями деятельности (доля доходов от осуществления такой деятельности по итогам предыдущего года составляет не менее 50% в общем объёме, доля полученной чистой прибыли за предшествующий год, направленная на осуществление такой деятельности в текущем году, составляет не менее 50% от размера указанной прибыли (в случае наличия чистой прибыли));

Категория 4. Деятельность компании направлена на достижение общественно полезных целей. Предприятие решает социальные проблемы общества из числа определённых видов деятельности (доля доходов по итогам предыдущего года составляет не менее 50% в общем объёме доходов, доля полученной чистой прибыли за предшествующий год, направленная на осуществление такой деятельности в текущем году, составляет не менее 50% от размера указанной прибыли (в случае наличия чистой прибыли)).

Чтобы претендовать на грант, необходимо выполнить ряд требований заявка подается до 01 мая.

Предприниматель должен быть признан социальным пред-

приятием и включён в реестр МСП.

Для допуска социального предприятия к защите проекта в сфере социального предпринимательства к конкурсному отбору предприниматель, впервые признанный социальным предприятием, должен пройти обучение в центрах «Мой бизнес» в вашем регионе в рамках обучающих или акселерационных программ в течение 1 года до получения гранта.

Предприниматель должен реализовывать ранее созданный проект в сфере социального предпринимательства.

Размер гранта

Размер гранта определяется конкурсной комиссией и предоставляется при условии не менее 25 % софинансирования со стороны бизнесмена.

Максимальный размер гранта не превышает 500 тыс. рублей в целом по стране и 1 млн рублей для предпринимателей, осуществляющих деятельность в Арктической зоне. Минимальный размер гранта не может быть менее 100 тыс. рублей.

Грант предоставляется однократно.

По всем возникающим вопросам можно обращаться в подразделение Мой Бизнес г.Петушки, расположенный по адресу : г.Петушки ул.Советская площадь, д.5 здание районной администрации или по телефону 8-49-243-2-13-94 или 8-800-100-33-27 или на сайте

<https://мойбизнес-33.рф/>

УГЗ ИНФОРМИРУЕТ

ПРАВИЛА ПОВЕДЕНИЯ ПРИ ЛИВНЕВОМ ДОЖДЕ

В квартире, доме, здании:

- Отключите в доме все имеющиеся бытовые электроприборы.

- Не стойте у открытых окон и дверей, а также не касайтесь водопроводных кранов. Окна в помещении должны быть закрыты, чтобы исключить попадания в них шаровой молнии.

- **Находясь на улице, в парковой зоне или в лесу, нельзя прятаться под высокорослыми деревьями, лучше удалиться от них на безопасное расстояние (30-40 метров).** Вероятность попадания молнии в конкретное дерево прямо пропорциональна его высоте. Опасность возрастает, если поблизости уже есть деревья, ранее пораженные молнией.

- В городе постарайтесь как можно скорее укрыться в магазине или жилом доме, они имеют надежную молниезащиту, в отличие от остановок общественного транс-

порта. Если таких вариантов нет, нужно переждать грозу, присев на корточки под невысокими насаждениями.

- Любителям купаться или рыбачить рекомендуется с приближением грозы не только немедленно прекратить эти занятия, но и отойти подальше от водоёма.

- **В машине:** прекратите движение, не стойте на высоком месте или открытом поле, переждите грозу в салоне автомобиля, не заправляйте машину во время ненастья. Не располагайтесь между машинами или в кузове автомобиля, не сидите на металлических предметах, не прячьтесь под машину, не держите в руках металлические предметы.

- **В лесу:** постарайтесь встретить грозу на поляне, не ищите защиты под кронами высоких или отдельно стоящих деревьев, не присоединяйтесь к их стволам, поскольку

прямое попадание молнии в дерево может разбить его в щепки и травмировать рядом стоящих людей. Не располагайтесь у костра: столб горячего воздуха является хорошим проводником электричества. Не влезайте на высокие деревья.

- **У воды:** во время грозы не купайтесь, не располагайтесь в непосредственной близости от водоёма, не плавайте в лодке, не ловите рыбу.

- Сотовый телефон при нахождении на улице, во время грозы, лучше отключить.

Если вы попали в чрезвычайную ситуацию, и вам нужна помощь пожарных или спасателей – единый номер для вызова всех экстренных служб с мобильного телефона «112», «101» и «01» - со стационарного.



ВЕСТНИК

НАГОРНОГО ПОСЕЛЕНИЯ

www.nagornoe.info

Издается с 2012 года

Вы можете разместить своё объявление в газете «Вестник Нагорного поселения», вся информация по тел. (49243) 6-03-26.

Наименование газеты: «Вестник Нагорного поселения».

Учредитель: Муниципальное казенное учреждение «Административно-хозяйственный центр Нагорного сельского поселения Петушинского района Владимирской области». Главный редактор: Татьяна Юрьевна Соколова. Газета зарегистрирована Управлением Федеральной службы по надзору в сфере связи, информационных технологий и массовых коммуникаций по Владимирской области 16.05.2012. Свидетельство о регистрации ПИ № ТУ33-00524 от 19 февраля 2019 г. Адрес редакции (юридический): 601120, Владимирская область, Петушинский р-н, п. Нагорный, ул. Горькина, д.1, тел. 6-04-10. Адрес издателя (юридический): 601120, Владимирская область, Петушинский р-н, п. Нагорный, ул. Горькина, д.1, тел. 6-04-10. Отпечатано в ОАО «Владимирская офсетная типография», 600036, г. Владимир, ул. Благонравова, д. 3, тел. (4922) 38-50-04.

E-mail: vestnik_nsp@yandex.ru. Газета выходит два раза в месяц.

Номер выпуска: №12 (231) от 24 июня 2022 года. Тираж - 1000 экз.

Распространяется бесплатно. Подписано в печать 23.06.2022, в 14.00 по графику,

фактически: 23.06.2022, в 14.00. Дата выхода 24.06.2022. Номер заказа: 222061.

Макет и верстка: Денис Анатольевич Лобко. Мнение редакции может не совпадать с мнением авторов публикуемых материалов. Рукописи не рецензируются и не возвращаются.

За содержание рекламных материалов и объявлений редакция ответственности не несет.