

РОССИЙСКАЯ ФЕДЕРАЦИЯ
ПОСТАНОВЛЕНИЕ
ГЛАВЫ НАГОРНОГО СЕЛЬСКОГО ПОСЕЛЕНИЯ
ПЕТУШИНСКОГО РАЙОНА
ВЛАДИМИРСКОЙ ОБЛАСТИ

от 28.11.2014

№ 758

Об утверждении административного регламента по предоставлению муниципальной услуги «Выдача специального разрешения на движение по автомобильным дорогам местного значения транспортного средства, осуществляющего перевозку опасных, тяжеловесных и (или) крупногабаритных грузов»

В соответствии с Федеральными законами от 06.10.2003 № 131-ФЗ «Об общих принципах организации местного самоуправления в Российской Федерации», от 27.07.2010г. № 210-ФЗ «Об организации предоставления государственных и муниципальных услуг», Уставом Нагорного сельского поселения

постановляю:

1. Утвердить административный регламент предоставления муниципальной услуги «Выдача специального разрешения на движение по автомобильным дорогам местного значения транспортного средства, осуществляющего перевозку опасных, тяжеловесных и (или) крупногабаритных грузов» согласно приложению.

2. Рекомендовать муниципальному бюджетному учреждению «Административно-хозяйственный центр Нагорного сельского поселения Петушинского района Владимирской области» приказом организации для предоставления муниципальной услуги назначить уполномоченное лицо.

3. Контроль за исполнением настоящего постановления возложить на начальника муниципального бюджетного учреждения «Административно-

хозяйственный центр Нагорного сельского поселения Петушинского района Владимирской области» Пиголкину Н. А.

4. Настоящее постановление вступает в силу со дня его официального опубликования в газете «Вестник Нагорного поселения» и подлежит размещению на официальном сайте администрации Нагорного сельского поселения.

Глава поселения

О.И.Копылова

**АДМИНИСТРАТИВНЫЙ РЕГЛАМЕНТ
предоставления муниципальной услуги «Выдача специального разрешения
на движение по автомобильным дорогам местного значения транспортного
средства, осуществляющего перевозку опасных,
тяжеловесных и (или) крупногабаритных грузов»**

1. ОБЩИЕ ПОЛОЖЕНИЯ

1.1. Предметом регулирования административного регламента (далее – Административный регламент) является предоставление муниципальной услуги (далее – услуга) «Выдача специального разрешения на движение по автомобильным дорогам местного значения транспортного средства, осуществляющего перевозку опасных, тяжеловесных и (или) крупногабаритных грузов».

Административный регламент предусматривает повышение качества предоставления муниципальных услуг, упорядочение и устранение избыточных административных процедур, сокращение количества документов, предоставляемых заявителями, сокращение срока предоставления муниципальной услуги, ответственность уполномоченных лиц при выполнении административных процедур, предоставление муниципальной услуги в электронной форме.

1.2. Заявителем муниципальной услуги является физическое или юридическое лицо, осуществляющее перевозки опасных, тяжеловесных и (или) крупногабаритных грузов по маршрутам, проходящим по автомобильным дорогам местного значения Нагорного сельского поселения Петушинского района, либо их уполномоченные представители.

1.3. Муниципальную услугу предоставляет муниципальное бюджетное учреждение «Административно-хозяйственный центр Нагорного сельского поселения Петушинского района» (МБУ «АХЦ») (далее – уполномоченный орган), по адресу: пос. Нагорный, улица Горячкина, дом 1. Почтовый адрес администрации: 601120, Владимирская область, Петушинский район, пос. Нагорный, ул. Горячкина, д.1.

- график работы:

понедельник – пятница с 8.00 до 16.00

четверг - неприёмный день

перерыв с 12.30 до 13.30

выходные: суббота, воскресенье;

- телефон: 8(49243) 6-04-10;

- адрес электронной почты: nagor_pos@mail.ru;

- адрес официального сайта администрации: www.nagornoe.info (далее по тексту - Интернет-сайт).

1.3.1. Порядок получения информации заявителями по вопросам предоставления муниципальной услуги.

Информирование по процедуре предоставления муниципальной услуги производится:

- по телефону;

- по письменным обращениям;

- по электронной почте;

- посредством личного обращения в уполномоченный орган.

При информировании по письменным запросам ответ в простой, четкой и понятной форме с указанием фамилии, имени, отчества, номера телефона исполнителя в течение 30 дней со дня получения обращения направляется в виде почтового отправления на адрес заинтересованного лица.

При ответах на телефонные звонки ответственное лицо уполномоченного органа (далее по тексту – уполномоченное лицо), подробно со ссылками на соответствующие нормативные правовые акты, информирует обратившихся по интересующим их вопросам. Ответ на телефонный звонок должен содержать информацию о фамилии, имени, отчестве и должности сотрудника, принявшего телефонный звонок.

По электронной почте ответ направляется на электронный адрес заявителя.

При информировании посредством личного обращения уполномоченное лицо обязано принять заинтересованное лицо в соответствии с графиком работы.

Также порядок получения информации заявителями по вопросам предоставления муниципальной услуги можно узнать, используя федеральную государственную информационную систему «Единый портал государственных и муниципальных услуг».

1.3.2. На официальном сайте в сети Интернет, информационных стендах в местах предоставления муниципальной услуги размещается следующая информация:

- место нахождения, режим работы, график приёма заявителей, номера телефонов для справок, адрес официального сайта в сети Интернет, адреса электронной почты;
- извлечения из нормативных правовых актов, регламентирующих деятельность по предоставлению муниципальной услуги;
- перечень документов, необходимых для получения муниципальной услуги;
- порядок предоставления муниципальной услуги;
- перечень оснований для отказа в предоставлении муниципальной услуги;
- порядок обжалования действий (бездействия), осуществляемых должностными лицами в процессе предоставления муниципальной услуги;
- текст настоящего административного регламента.
- порядок получения консультаций;
- блок-схемы (приложение № 1).

1.3.3. Сведения о ходе предоставления муниципальной услуги предоставляются посредством индивидуального информирования в порядке, предусмотренном пунктами 1.3.2 административного регламента. Заявителю предоставляются сведения о том, на каком этапе (в процессе выполнения какой административной процедуры) рассмотрения находится его обращение о предоставлении муниципальной услуги.

2. СТАНДАРТ ПРЕДОСТАВЛЕНИЯ МУНИЦИПАЛЬНОЙ УСЛУГИ

2.1. Муниципальной услугой является выдача специального разрешения на движение по автомобильным дорогам транспортного средства, осуществляющего перевозку опасных грузов, в случае если маршрут, часть маршрута указанного транспортного средства проходят по автомобильным дорогам местного значения Нагорного сельского поселения Петушинского района при условии, что маршрут такого транспортного средства проходит в границах поселения и указанные маршрут, часть маршрута не проходят по автомобильным дорогам федерального, регионального или межмуниципального, местного значения муниципального района, участкам таких автомобильных дорог.

2.2 Прием заявлений и выдача разрешений осуществляется уполномоченным лицом уполномоченного органа. Заявитель не обязан обращаться в иные органы и

организации за совершением действий, необходимых для получения муниципальной услуги, в том числе за иным согласованием.

2.3. Результатом предоставления муниципальной услуги является выдача заявителю специального разрешения на движение по автомобильным дорогам транспортного средства, осуществляющего перевозки опасных, тяжеловесных и (или) крупногабаритных грузов по маршрутам, проходящим по автомобильным дорогам местного значения Нагорного сельского поселения Петушинского района либо мотивированный отказ в предоставлении муниципальной услуги.

2.4. Срок предоставления муниципальной услуги не должен превышать 11 дней с момента регистрации запроса, а в случае необходимости согласования маршрута транспортного средства с Госавтоинспекцией – в течение 15 дней.

Рассмотрение представленных документов, принятие решения о переоформлении либо отказе в переоформлении – 1 рабочий день.

2.5. Перечень нормативных правовых актов, непосредственно регулирующих отношения в связи с предоставлением муниципальной услуги:

- Конституция Российской Федерации от 12 декабря 1993 года;
- приказ Министерства транспорта РФ от 04.07.2011 №179 «Об утверждении Порядка выдачи специального разрешения на движение по автомобильным дорогам транспортного средства, осуществляющего перевозку опасных грузов»;
- Федеральный закон от 10.12.1995 №196-ФЗ «О безопасности дорожного движения»;
- Федеральный закон от 08.11.2007 № 257-ФЗ «Об автомобильных дорогах и о дорожной деятельности в Российской Федерации и о внесении изменений в отдельные законодательные акты Российской Федерации»;
- Федеральный закон от 06.10.2003 №131-ФЗ «Об общих принципах организации местного самоуправления»;
- Федеральный закон от 27.07.2006 №149-ФЗ «Об информации, информационных технологиях и о защите информации»;
- Федеральный закон от 27.07.2010 №210-ФЗ «Об организации предоставления государственных и муниципальных услуг»;
- Постановление Правительства РФ от 16.05.2011 №373 «О разработке и утверждении административных регламентов исполнения государственных функций и административных регламентов предоставления государственных услуг»;
- Устав Нагорного сельского поселения Петушинского района;
- настоящий административный регламент.

2.6. Для предоставления муниципальной услуги заявителем предоставляется заявление. Форма заявления о выдаче специальных разрешений на перевозки опасных, тяжеловесных и (или) крупногабаритных грузов установлены Министерством транспорта Российской Федерации.

2.7. К заявлению прилагаются:

2.7.1. В целях получения муниципальной услуги для выдачи специального разрешения на движение по автомобильным дорогам транспортного средства, осуществляющего перевозку опасных грузов по автомобильным дорогам местного значения заявителем представляются следующие документы:

- заявление о получении специального разрешения на движение по автомобильным дорогам транспортного средства, осуществляющего перевозку

опасных грузов по установленной форме (Приложение №2 к настоящему административному регламенту);

- копия свидетельства о регистрации транспортного средства, предполагаемого к использованию для перевозки опасных грузов, а также документа, подтверждающего право владения таким транспортным средством на законных основаниях, если оно не является собственностью перевозчика;

- копия свидетельства о допуске транспортного средства к перевозке опасных грузов;

- копия свидетельства о подготовке водителя транспортного средства, перевозящего опасные грузы;

- документы, подтверждающие полномочия представителя, в случае подачи заявления в уполномоченный орган представителем перевозчика;

- квитанция об уплате государственной пошлины.

2.7.2. В целях получения муниципальной услуги для выдачи специального разрешения на движение по автомобильным дорогам транспортного средства, осуществляющего перевозку тяжеловесных и (или) крупногабаритных грузов по автомобильным дорогам местного значения заявителем представляются следующие документы:

- заявление на получение специального разрешения на движение по автомобильным дорогам транспортного средства, осуществляющего перевозку тяжеловесных и (или) крупногабаритных грузов (приложение №4);

- копия документов транспортного средства (паспорт транспортного средства или свидетельство о регистрации транспортного средства), с использованием которого планируется перевозка тяжеловесных и (или) крупногабаритных грузов;

- схема транспортного средства (автопоезда), с использованием которого планируется перевозка тяжеловесных и (или) крупногабаритных грузов, с изображением размещения такого груза. На схеме транспортного средства изображается транспортное средство, планируемое к участию в перевозке, количество осей и колес на нем, взаимное расположение осей и колес, распределение нагрузки по осям и в случае неравномерного распределения нагрузки по длине оси - распределение на отдельные колеса;

- сведения о технических требованиях к перевозке заявленного груза в транспортном положении.

- квитанция об уплате государственной пошлины.

В случае подачи заявления представителем владельца транспортного средства к заявлению также прилагается документ, подтверждающий полномочия представителя владельца транспортного средства.

2.8. Допускается подача заявления с приложением документов, указанных в пункте 2.7 настоящего административного регламента, путем направления их в адрес уполномоченного органа посредством факсимильной связи с последующим предоставлением оригинала заявления и документов, указанных в пункте 2.7 настоящего административного регламента, или в электронном виде (далее - заявление в электронном виде) с применением информационной системы, используемой уполномоченным органом при предоставлении государственных и муниципальных услуг в электронной форме, опубликованной в федеральной государственной информационной системе "Единый портал государственных и муниципальных услуг" (далее - информационная система).

2.9. По обращению заявителя уполномоченный орган обязан предоставить ему сведения о дате приема заявления и его регистрационном номере.

2.10. Помещениями, в которых предоставляется муниципальная услуга, являются места для заполнения заявления и место ожидания.

Место ожидания и места для заполнения заявления должны соответствовать комфортным условиям для заявителей и оптимальным условиям работы сотрудников.

Место ожидания и места для заполнения заявлений оборудуются:

- информационным стендом с образцами заявлений, перечнем документов, необходимых для предоставления муниципальной услуги;
- стульями и столами;
- бланками заявлений и канцелярскими принадлежностями;
- двери мест ожидания должны быть оборудованы информационными табличками с указанием номера кабинета, фамилии, имени, отчества и должности сотрудника, осуществляющего прием заявителей, времени приема заявителей, перерыва на обед и технического перерыва.

2.11. Показателем доступности и качества выполнения муниципальной услуги является:

- своевременное получение муниципальной услуги;
- получение полной, актуальной и достоверной информации о порядке предоставления муниципальной услуги, в том числе в электронной форме;
- получение муниципальной услуги в соответствии с законодательством Российской Федерации;
- обращение с жалобой на принятое по заявлению решение или на действия должностного лица в связи с рассмотрением заявления в административном или судебном порядке в соответствии с законодательством Российской Федерации.

2.12. Иные требования по предоставлению муниципальных услуг:

- обеспечение доступа заявителей к сведениям о предоставляемой муниципальной услуге на официальном сайте администрации;
- обеспечение при направлении заявителем обращения в форме электронного документа представлению заявителю электронного сообщения, подтверждающего поступление обращения в администрацию.

2.13. Перечень оснований для отказа в приеме документов, необходимых для предоставления муниципальной услуги:

- если при обращении заявителя отсутствуют оригиналы документов, необходимых для предоставления муниципальной услуги в соответствии с пунктом 2.7 административного регламента или копии документов не заверены.

2.14. Основания для отказа в предоставлении муниципальной услуги:

- 1) заявленный маршрут не проходит только по автомобильным дорогам местного значения Нагорного сельского поселения Петушинского района;
- 2) предоставления недостоверных и (или) неполных сведений, а также отсутствия документов, указанных в пункте 2.7 административного регламента;
- 3) мотивированный отказ владельца автомобильной дороги и (или) федерального органа исполнительной власти, уполномоченного осуществлять контрольные, надзорные и разрешительные функции в области обеспечения безопасности дорожного движения в согласовании маршрута транспортного средства, осуществляющего перевозку опасных, тяжеловесных и (или) крупногабаритных грузов.

2.15. За выдачу специального разрешения уплачивается государственная пошлина в соответствии с законодательством Российской Федерации о налогах и сборах.

2.16. Срок ожидания в очереди при подаче письменного запроса и при получении результата предоставления муниципальной услуги не должен превышать 20 минут.

2.17. Иные требования, в том числе учитывающие особенности предоставления государственных и муниципальных услуг в многофункциональных центрах и особенности предоставления муниципальных услуг в электронной форме.

Заявитель также может подать заявление о предоставлении муниципальной услуги в электронном виде через Единый портал государственных и муниципальных услуг. При этом документы, предусмотренные пунктом 2.7 настоящего Регламента, обязанность по представлению которых возложена на заявителя, должны быть приложены к заявлению в отсканированном (электронном) виде. Заявление и прилагаемые к нему документы подписываются электронной подписью, в соответствии с требованиями постановления Правительства Российской Федерации от 25.06.2012 №634 «О видах электронной подписи, использование которых допускается при обращении за получением государственных и муниципальных услуг».

В случае если заявление о предоставлении муниципальной услуги в электронном виде не подписано электронной подписью, в соответствии с требованием действующего законодательства, либо подлинность усиленной квалифицированной подписи не подтверждена, данное заявление не подлежит регистрации.

В случае если документы, прилагаемые к заявлению о получении муниципальной услуги в электронном виде, не подписаны электронной подписью в соответствии с требованиями действующего законодательства, либо подпись не подтверждена, данные документы считаются не приложенными к заявлению о предоставлении муниципальной услуги.

2.18. Информацию о ходе рассмотрения заявления о предоставлении муниципальной услуги заявитель может получить на Портале в разделе "Мониторинг хода предоставления муниципальной услуги".

3. СОСТАВ, ПОСЛЕДОВАТЕЛЬНОСТЬ И СРОКИ ВЫПОЛНЕНИЯ АДМИНИСТРАТИВНЫХ ПРОЦЕДУР, ТРЕБОВАНИЯ К ПОРЯДКУ ИХ ВЫПОЛНЕНИЯ.

3.1. Организация предоставления муниципальной услуги включает в себя следующие административные процедуры:

- прием, регистрацию заявления;
- анализ тематики поступившего заявления;
- подготовку разрешения;
- направление ответа заявителю.

3.2. Уполномоченный орган в день получения заявления проверяет правильность заполнения заявления, наличие документов и сведений, указанных в пункте 2.7 настоящего административного регламента, и регистрирует его в журнале регистрации заявлений и выдачи специальных разрешений, содержащем следующие сведения:

- дата получения и регистрационный номер заявления;
- наименование заявителя, его место нахождения и телефон;
- тип, марка, модель транспортного средства, государственный регистрационный знак автомобиля, прицепа или полуприцепа;
- класс, номер ООН, наименование и классификационный код опасного груза, заявленного к перевозке;
- маршрут перевозки опасных, тяжеловесных и (или) крупногабаритных грузов;
- номер и дата выдачи специального разрешения;
- срок действия специального разрешения;
- подпись должностного лица, выдавшего специальное разрешение;

- дата получения, Ф.И.О., наименование должности, подпись лица, получившего специальное разрешение;

- дата, номер и причина отказа в рассмотрении заявления.

Заявление в электронном виде регистрируется информационной системой.

Датой приема указанного заявления является дата его регистрации в информационной системе.

3.3. В течение 3 рабочих дней с момента регистрации заявления уполномоченный орган проводит проверку полноты и достоверности указанных сведений, соответствие технических характеристик транспортного средства требованиям безопасности при перевозке заявленного опасного, тяжеловесного и (или) крупногабаритного груза и принимает одно из следующих решений:

3.3.1. Выдать специальное разрешение.

3.3.2. Отказать в выдаче специального разрешения.

3.4. Решение о выдаче специального разрешения или об отказе в его выдаче принимается уполномоченным органом в течение 2 рабочих дней.

3.5. Специальное разрешение оформляется уполномоченным органом в течение одного 1 дня с момента принятия решения о выдаче специального разрешения.

3.6. Уполномоченный орган, принявший решение об отказе в выдаче специального разрешения, обязан в течение 1 рабочего дня со дня принятия такого решения проинформировать о нем заявителя в письменной форме.

3.7. Уполномоченный орган ведет реестр выданных специальных разрешений, в котором указываются:

1) наименование органа, выдавшего специальное разрешение;

2) класс, номер ООН, наименование и описание разрешенного к перевозке опасного груза;

3) установленный маршрут перевозки и условия движения по нему;

4) наименование, организационно-правовая форма, место нахождения грузоотправителя и грузополучателя;

5) сведения о перевозчике:

-наименование, организационно-правовая форма и место нахождения – для юридического лица;

-фамилия, имя, отчество, место жительства, данные документа, удостоверяющего личность - для физического лица.

6) тип, модель, марка транспортного средства, государственный регистрационный знак автомобиля, прицепа или полуприцепа;

7) номер специального разрешения;

8) дата выдачи и срок действия специального разрешения.

3.8. Передача специального разрешения третьим лицам запрещается.

3.9. В случае преобразования юридического лица, изменения его наименования или места нахождения либо изменения фамилии, имени или места жительства физического лица (индивидуального предпринимателя) в уполномоченный орган подается заявление о переоформлении специального разрешения с приложением документов, подтверждающих указанные изменения.

Специальное разрешение переоформляется уполномоченным органом в течение трех рабочих дней с момента принятия заявления.

3.10. Специальное разрешение выдается на срок не более 6 месяцев.

4.ФОРМЫ КОНТРОЛЯ ЗА ИСПОЛНЕНИЕМ АДМИНИСТРАТИВНОГО РЕГЛАМЕНТА

4.1. Текущий контроль над соблюдением последовательности действий, определенных административным регламентом, осуществляется начальником МБУ «Административно-хозяйственный центр Нагорного сельского поселения Петушинского района», координирующим соответствующее направление деятельности.

4.2. Плановые проверки проводятся на основании годовых планов работы, внеплановые проверки проводятся при выявлении нарушений по предоставлению муниципальной услуги или по конкретному обращению заявителя. Проверки проводятся с целью выявления и устранения нарушений прав заявителей и привлечения виновных лиц к ответственности.

Плановые и внеплановые проверки полноты и качества предоставления муниципальной услуги осуществляются уполномоченными лицами на основании нормативных правовых актов. Результаты проверки оформляются справками или актами.

4.3. Уполномоченные лица, участвующие в предоставлении муниципальной услуги, несут персональную ответственность за исполнение административных процедур и соблюдение сроков, установленных административным регламентом.

Персональная ответственность указанных лиц закрепляется в их должностных инструкциях.

В случае выявления нарушений прав граждан при предоставлении муниципальной услуги к виновным должностным лицам применяются меры ответственности в порядке, установленном законодательством Российской Федерации.

5. ДОСУДЕБНЫЙ (ВНЕСУДЕБНЫЙ) ПОРЯДОК ОБЖАЛОВАНИЯ РЕШЕНИЙ И ДЕЙСТВИЙ (БЕЗДЕЙСТВИЯ), ОСУЩЕСТВЛЯЕМЫХ (ПРИНЯТЫХ) В ХОДЕ ПРЕДОСТАВЛЕНИЯ МУНИЦИПАЛЬНОЙ УСЛУГИ.

5.1. Заявители имеют право на обжалование действий (бездействия) специалистов в досудебном и в судебном порядке в соответствии с действующим законодательством Российской Федерации.

5.2. Заявитель может обратиться с жалобой, в том числе в следующих случаях:

- нарушение срока регистрации запроса заявителя о предоставлении муниципальной услуги;
- нарушение срока предоставления муниципальной услуги;
- требование у заявителя документов, не предусмотренных нормативными правовыми актами РФ, нормативными правовыми актами субъектов РФ, муниципальными правовыми актами для предоставления муниципальной услуги;
- отказ в приеме документов, предоставление которых предусмотрено нормативными правовыми актами РФ, нормативными правовыми актами субъектов РФ, муниципальными правовыми актами для предоставления муниципальной услуги, у заявителя;
- отказ в предоставлении муниципальной услуги, если основания отказа не предусмотрены федеральными законами и принятыми в соответствии с ними иными нормативными правовыми актами РФ, нормативными правовыми актами субъектов РФ, муниципальными правовыми актами;

- затребование с заявителя при предоставлении муниципальной услуги платы, не предусмотренной нормативными правовыми актами РФ, нормативными правовыми актами субъектов РФ, муниципальными правовыми актами;

- отказ органа, предоставляющего муниципальную услугу, уполномоченного лица органа, предоставляющего муниципальную услугу, в исправлении допущенных опечаток и ошибок в выданных в результате предоставления муниципальной услуги документах либо нарушение установленного срока таких исправлений.

5.3. Жалоба подается в письменной форме на бумажном носителе, в электронной форме в орган, предоставляющий муниципальную услугу.

Жалоба может быть направлена по почте, с использованием информационно-телекоммуникационной сети "Интернет", официального сайта органа, предоставляющего муниципальную услугу, единого портала государственных и муниципальных услуг либо регионального портала государственных и муниципальных услуг, а также может быть принята при личном приеме заявителя.

5.4. Жалоба должна содержать следующую информацию:

1) наименование органа, предоставляющего муниципальную услугу, уполномоченного лица органа, предоставляющего муниципальную услугу, либо муниципального служащего, решения и действия (бездействие) которых обжалуются;

2) фамилию, имя, отчество (последнее - при наличии), сведения о месте жительства заявителя - физического лица либо наименование, сведения о месте нахождения заявителя - юридического лица, а также номер (номера) контактного телефона, адрес (адреса) электронной почты (при наличии) и почтовый адрес, по которым должен быть направлен ответ заявителю;

3) сведения об обжалуемых решениях и действиях (бездействии) учреждения, предоставляющего муниципальную услугу, уполномоченного лица учреждения, предоставляющего муниципальную услугу;

4) доводы, на основании которых заявитель не согласен с решением и действием (бездействием) органа, предоставляющего муниципальную услугу, уполномоченного лица органа, предоставляющего муниципальную услугу, либо муниципального служащего.

5.5. Заявителем могут быть представлены документы (при наличии), подтверждающие доводы заявителя, либо их копии.

5.6. Жалоба, поступившая в орган, предоставляющий муниципальную услугу, подлежит рассмотрению лицом, наделенным полномочиями по рассмотрению жалоб, в течение пятнадцати рабочих дней со дня ее регистрации, а в случае обжалования отказа органа, предоставляющего муниципальную услугу, уполномоченного лица органа, предоставляющего муниципальную услугу, в приеме документов у заявителя либо в исправлении допущенных опечаток и ошибок или в случае обжалования нарушения установленного срока таких исправлений - в течение пяти рабочих дней со дня ее регистрации.

5.7. По результатам рассмотрения жалобы орган, предоставляющий муниципальную услугу, принимает одно из следующих решений:

1) удовлетворяет жалобу, в том числе в форме отмены принятого решения, исправления допущенных органом, предоставляющим государственную услугу, либо органом, предоставляющим муниципальную услугу, опечаток и ошибок в выданных в результате предоставления государственной или муниципальной услуги документах, возврата заявителю денежных средств, взимание которых не предусмотрено нормативными правовыми актами Российской Федерации, нормативными правовыми актами субъектов Российской Федерации, муниципальными правовыми актами, а также в иных формах;

2) отказывает в удовлетворении жалобы.

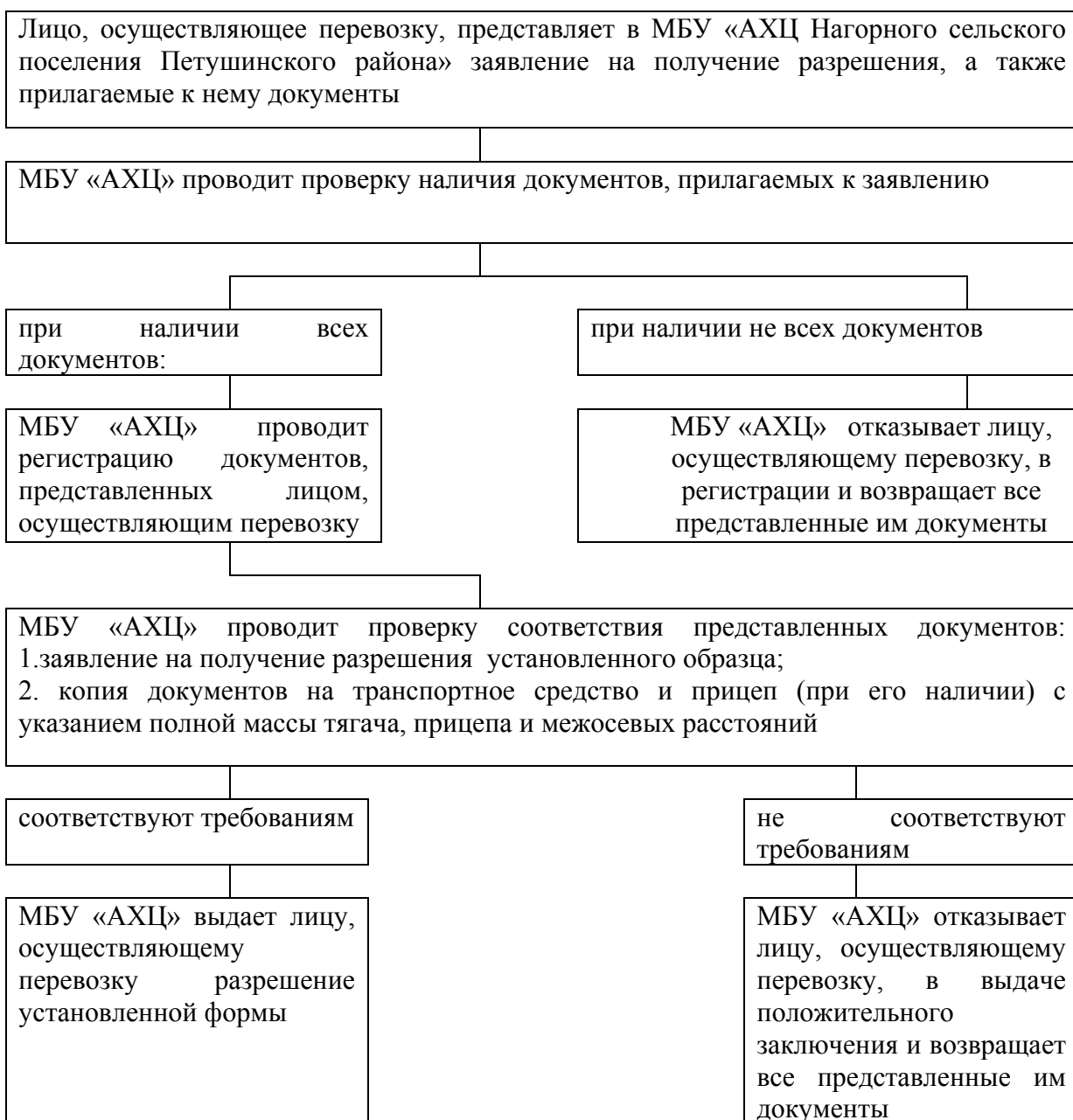
5.8. Не позднее дня, следующего за днем принятия решения, указанного в пункте 5.7 настоящего административного регламента, заявителю в письменной форме и по желанию заявителя в электронной форме направляется мотивированный ответ о результатах рассмотрения жалобы.

5.9. В случае установления в ходе или по результатам рассмотрения жалобы признаков состава административного правонарушения или преступления уполномоченное лицо, наделенное полномочиями по рассмотрению жалоб, незамедлительно направляет имеющиеся материалы в органы прокуратуры.

ПРИЛОЖЕНИЕ № 1
к административному регламенту
предоставления муниципальной
услуги «Выдача специального разрешения
на движение по автомобильным дорогам
местного значения транспортного средства,
осуществляющего перевозку опасных,
тяжеловесных и (или) крупногабаритных
грузов»

БЛОК - СХЕМА

последовательности действий при предоставлении муниципальной услуги
«Выдача специального разрешения на движение по автомобильным дорогам
местного значения транспортного средства, осуществляющего перевозку
опасных, тяжеловесных и (или) крупногабаритных грузов»



_____ в _____
(регистрационный номер) (указать наименование уполномоченного на выдачу

_____ (дата регистрации) специального разрешения органа)

ЗАЯВЛЕНИЕ

**о получении специального разрешения на движение
по автомобильным дорогам транспортного средства,
осуществляющего перевозку опасных грузов**

_____ (полное наименование юр. лица или Ф.И.О. индивидуального предпринимателя)

просит

_____ (оформить специальное разрешение, переоформить специальное разрешение)
на движение по автомобильным дорогам транспортного средства,

Тип, марка, модель транспортного средства	Государственный регистрационный знак транспортного средства

осуществляющего перевозку опасных грузов (согласно приложению) по маршруту
(маршрутам) _____

_____ (маршрут (с указанием начального, основных промежуточных и конечного пунктов автомобильных дорог, по которым проходит маршрут транспортного средства, осуществляющего перевозку опасных грузов))

на срок действия с _____ по _____

Местонахождение заявителя _____

_____ (индекс, юридический адрес или адрес места жительства заявителя)

_____ (индекс, почтовый адрес заявителя)

Телефон _____

Факс _____

ИНН _____

ОГРН _____

_____ (дополнительная информация, указываемая заявителем при подаче заявления)

Необходимые документы к заявлению прилагаются.

Заявитель подтверждает

подлинность и достоверность представленных сведений и документов.

Руководитель _____

_____ (должность, Ф.И.О., подпись)

"__" _____ 20__ г.

М.П.

Приложение к заявлению о получении
специального разрешения на движение
по автомобильным дорогам транспортного средства,
осуществляющего перевозку опасных грузов

1. Сведения о заявленном для перевозки опасном грузе (опасных грузах)

N п/п	Класс, номер ООН, наименование и описание заявленного к перевозке опасного груза

2. Дополнительные сведения при перевозке опасных грузов

Наименование, местонахождение и телефон грузоотправителя	
Наименование, местонахождение и телефон грузополучателя	
Телефоны вызова аварийных служб по маршруту перевозки	
Адреса и телефоны промежуточных пунктов, куда в случае необходимости можно сдать груз	
Места стоянок (указать при необходимости)	
Места заправки топливом (указать при необходимости)	

Руководитель

(ФИО, должность, подпись)

"__" _____ 20__ г.

М.П.

Специальное разрешение N _____
на движение по автомобильным дорогам транспортного средства,
осуществляющего перевозку опасных грузов

Наименование и организационно-правовая
форма перевозчика

Местонахождение перевозчика

Класс, номер ООН, наименование и
описание перевозимого опасного груза
(опасных грузов)

Тип, марка, модель транспортного
средства

Государственный регистрационный знак
транспортного средства

Срок действия специального разрешения

с _____

по _____

Маршрут (маршруты) движения
транспортного средства,
осуществляющего перевозку опасных
грузов <*>

Адрес и телефон грузоотправителя

Адрес и телефон грузополучателя

Адреса промежуточных пунктов маршрута
перевозки и телефоны аварийной службы

Места стоянок и заправок топливом

Ф.И.О. должностного лица
уполномоченного органа и дата выдачи
разрешения

М.П.

Особые условия действия специального разрешения	Отметки должностных лиц надзорных контрольных органов

Реквизиты заявителя

(наименование, адрес (местонахождение)- для юридических лиц, Ф.И.О., адрес места жительства - для индивидуальных предпринимателей и физических лиц)

Исх. от _____ N _____

поступило в _____

дата _____ N _____

ЗАЯВЛЕНИЕ

на получение специального разрешения на движение по автомобильным дорогам транспортного средства, осуществляющего перевозки тяжеловесных и (или) крупногабаритных грузов

Наименование, адрес и телефон владельца транспортного средства			
ИНН, ОГРН/ОГРИП владельца транспортного средства			
Маршрут движения			
Вид перевозки (международная, межрегиональная, местная)			
На срок	с		по
На количество поездок			
Характеристика груза:	Делимый	да	нет
Наименование	Габариты	Масса	
Транспортное средство (автопоезд) (марка и модель транспортного средства (тягача, прицепа (полуприцепа)), государственный регистрационный знак транспортного средства (тягача, прицепа (полуприцепа))			
Параметры транспортного средства (автопоезда)			
Масса транспортного средства (автопоезда) без груза/с грузом (т)		Масса тягача (т)	Масса прицепа (полуприцепа) (т)

Расстояния между осями			
Нагрузки на оси (т)			
Габариты транспортного средства (автопоезда):			
Длина (м)	Ширина (м)	Высота (м)	Минимальный радиус поворота с грузом (м)
Необходимость сопровождения (прикрытия)		автомобиля	
Предполагаемая максимальная скорость движения транспортного средства (автопоезда) (км/час)			
Банковские реквизиты			
Оплату гарантируем			
(должность)	(подпись)	(фамилия)	

СПЕЦИАЛЬНОЕ РАЗРЕШЕНИЕ N

**на движение по автомобильным дорогам транспортного средства,
осуществляющего перевозки тяжеловесных и (или) крупногабаритных грузов
(лицевая сторона)**

Вид перевозки (международная, межрегиональная, местная)		Год	
Разрешено выполнить		Поездок в период с	по
По маршруту			
Транспортное средство (автопоезд) (марка и модель транспортного средства (тягача, прицепа (полуприцепа)), государственный регистрационный знак транспортного средства (тягача, прицепа (полуприцепа))			
Наименование, адрес и телефон владельца транспортного средства			
Характеристика груза (наименование, габариты, масса)			
Параметры транспортного средства (автопоезда):			
Масса транспортного средства (автопоезда) без груза/с грузом (т)		Масса тягача (т)	Масса прицепа (полуприцепа) (т)
Расстояния между осями			
Нагрузки на оси (т)			
Габариты транспортного средства (автопоезда):	Длина (м)	Ширина (м)	Высота (м)
Разрешение выдано (наименование уполномоченного органа)			
(должность)	(подпись)	(ФИО)	
"__" _____ 20__ г.			

(оборотная сторона)

Вид сопровождения	
Особые условия движения	
Владельцы автомобильных дорог, сооружений, инженерных коммуникаций, органы управления Госавтоинспекции и другие организации, согласовавшие перевозку (указывается наименование согласующей организации, исходящий номер и дата согласования)	
А. С основными положениями и требованиями законодательства Российской Федерации в области перевозки тяжеловесных и (или) крупногабаритных грузов по дорогам Российской Федерации и настоящего специального разрешения ознакомлен:	
Водитель(и) транспортного средства	
	(Ф.И.О.) подпись
Б. Транспортное средство с грузом/без груза соответствует требованиям законодательства Российской Федерации в области перевозки тяжеловесных и (или) крупногабаритных грузов и параметрам, указанным в настоящем специальном разрешении	
Подпись владельца транспортного средства	(Ф.И.О.)
"__" _____ 20 г.	М.П.
Отметки владельца транспортного средства о поездке (поездках) транспортного средства (указывается дата начала каждой поездки, заверяется подписью ответственного лица и печатью организации)	
Отметки грузоотправителя об отгрузке груза при межрегиональных и местных перевозках (указывается дата отгрузки, реквизиты грузоотправителя, заверяется подписью ответственного лица и печатью организации)	
(без отметок недействительно)	
Особые отметки контролирующих органов	