

**РОССИЙСКАЯ ФЕДЕРАЦИЯ**  
**СОВЕТ НАРОДНЫХ ДЕПУТАТОВ**  
**НАГОРНОГО СЕЛЬСКОГО ПОСЕЛЕНИЯ**

**Петушинского района**  
**Владимирской области**

**Р Е Ш Е Н И Е**

от 23.03.2023

№ 2/3

**О внесении изменений в решение СНД Нагорного сельского поселения**  
**от 25.08.2022 № 4/8 «О согласовании изменения границы**  
**муниципального образования «Нагорное сельское поселение»**

В целях уточнения описания изменяемых границ муниципального образования «Нагорное сельское поселение», Совет народных депутатов Нагорного сельского поселения

РЕШИЛ:

1. Внести в решение Совета народных депутатов Нагорного сельского поселения от 25.08.2022 № 4/8 «О согласовании изменения границы муниципального образования «Нагорное сельское поселение» изменения, изложив приложения № 1 и № 2 в редакции, согласно приложениям № 1 и № 2 к настоящему решению.

2. Настоящее решение вступает в силу со дня подписания и подлежит официальному опубликованию (обнародованию) в газете «Вестник Нагорного поселения».

Глава поселения

И.В. Русакова

**Описание  
границы муниципального образования  
«Нагорное сельское поселение»  
(сельское поселение)**

Муниципальное образование «Нагорное сельское поселение» расположено в западной части муниципального образования Петушинский район. Граница муниципального образования «Нагорное сельское поселение» в северной части совмещается с границей муниципального образования Кольчугинский район, в восточной части – с границей муниципального образования «Петушинское сельское поселение», в южной части – с границей территории Московской области и с границей муниципального образования городское поселение поселок Городищи Петушинского муниципального района Владимирской области, в юго-западной части – с границей Московской области, в северо-восточной части – с границей муниципального образования Киржачский район.

Площадь муниципального образования «Нагорное сельское поселение» составляет 46163,4 га.

От точки 1 граница муниципального образования «Нагорное сельское поселение» идет в северо-восточном, затем в юго-восточном направлении по северной границе кадастрового квартала 33:13:060207 до точки 2.

От точки 2 граница муниципального образования «Нагорное сельское поселение» идет в юго-восточном, затем в юго-западном направлении по северной, восточной и южной границе кадастрового квартала 33:13:060210 до точки 3.

От точки 3 граница муниципального образования «Нагорное сельское поселение» идет по правой стороне реки Вольга до точки 4.

От точки 4 граница муниципального образования «Нагорное сельское поселение» идет в юго-восточном, затем в юго-западном и снова в юго-восточном направлении по восточной границе кадастрового квартала 33:13:060213 до точки 5.

От точки 5 граница муниципального образования «Нагорное сельское поселение» идет в юго-восточном направлении по 27, 39, 40, 41, 47, 48, 49, 64, 77, 87 кварталам Костинского участкового лесничества лесного участка 33:13:000000:72 до точки 6.

От точки 6 граница муниципального образования «Нагорное сельское поселение» идет в юго-восточном направлении по 2, 3 кварталам

Вольгинского участкового лесничества, урочище завода биопрепаратов (ПЗБ), лесного участка 33:13:000000:1555 до точки 7.

От точки 7 граница муниципального образования «Нагорное сельское поселение» идет в южном направлении по землям, государственная собственность на которые не разграничена, затем по 3, 4 кварталам Вольгинского участкового лесничества, урочище завода биопрепаратов (ПЗБ), лесного участка 33:13:000000:1555 и по 105, 106 кварталам Костинского участкового лесничества лесного участка 33:13:000000:72 до точки 8.

От точки 8 (координаты характерной точки 8: X – 171422,79 м Y – 151216,49 м) граница муниципального образования «Нагорное сельское поселение» идет в юго-западном по 106 кварталу Костинского участкового лесничества лесного участка 33:13:000000:72, затем в северо-западном направлении по 4 кварталу Вольгинского участкового лесничества, урочище завода биопрепаратов (ПЗБ) лесному участку 33:13:000000:1555 до точки 9.

От точки 9 (координаты характерной точки 9: X – 171455,27 м Y – 150002,47 м) граница муниципального образования «Нагорное сельское поселение» идет в юго-западном, затем в северо-западном направлении по землям, государственная собственность на которые не разграничена, в кадастровых кварталах 33:13:070101, 33:13:050202 и 33:13:060213 до точки 10.

От точки 10 (координаты характерной точки 10: X – 170983,34 м Y – 149776,40 м) граница муниципального образования «Нагорное сельское поселение» идет в северо-западном направлении по южным границам земельных участков с кадастровыми номерами 33:13:060213:450 и 33:13:060213:48 до точки 11.

От точки 11 (координаты характерной точки 11: X – 171013,80 м Y – 149606,13 м) граница муниципального образования «Нагорное сельское поселение» идет в северо-западном направлении по землям, государственная собственность на которые не разграничена, в кадастровом квартале 33:13:060213 до точки 12.

От точки 12 (координаты характерной точки 12: X – 171018,06 м Y – 148581,59 м) граница муниципального образования «Нагорное сельское поселение» идет в северо-западном направлении по южным границам земельных участков с кадастровыми номерами 33:13:060213:602, 33:13:060213:338, 33:13:060213:365, 33:13:060213:52 до точки 13.

От точки 13 (координаты характерной точки 13: X – 171066,08 м Y – 149303,78 м) граница муниципального образования «Нагорное сельское поселение» идет в северо-западном направлении по землям, государственная собственность на которые не разграничена, в кадастровом квартале 33:13:060213 до точки 14.

От точки 14 (координаты характерной точки 14: X – 171086,93 м Y – 149232,99 м) граница муниципального образования «Нагорное сельское поселение» идет в северо-западном, затем в северо-восточном направлении

по 20 кварталу Вольгинского участкового лесничества, урочище научно-экспериментальная база лесного участка 33:13:000000:1552 до точки 15.

От точки 15 (координаты характерной точки 15: X – 172459,06 м Y – 149170,94 м) граница муниципального образования «Нагорное сельское поселение» идет в северном, затем в юго-западном направлении по 1 кварталу Вольгинского участкового лесничества, урочище завода биопрепаратов (ПЗБ), лесного участка 33:13:000000:1555 до точки 16.

От точки 16 (координаты характерной точки 16: X – 172495,66 м Y – 148502,88 м) граница муниципального образования «Нагорное сельское поселение» идет в юго-западном направлении по 90 кварталу Костинского участкового лесничества лесного участка 33:13:000000:72 до точки 17.

От точки 17 (координаты характерной точки 17: X – 172260,80 м Y – 148199,46 м) граница муниципального образования «Нагорное сельское поселение» идет в западном, затем в южном направлении по 17 кварталу Вольгинского участкового лесничества, урочище научно-экспериментальная база, лесного участка 33:13:000000:1552, до точки 18.

От точки 18 (координаты характерной точки 18: X – 172100,07 м Y – 147562,00 м) граница муниципального образования «Нагорное сельское поселение» идет в южном направлении по землям, государственная собственность на которые не разграничена, в кадастровом квартале 33:13:060213 до точки 19.

От точки 19 (координаты характерной точки 19: X – 172019,90 м Y – 147548,91 м) граница муниципального образования «Нагорное сельское поселение» идет в юго-восточном направлении по левой стороне автомобильной дороги общего пользования регионального или межмуниципального значения Владимирской области «Волга» – Вольгинский – Перново до точки 20.

От точки 20 (координаты характерной точки 20: X – 171519,18 м Y – 147734,04 м) граница муниципального образования «Нагорное сельское поселение» идет в юго-восточном направлении по землям, государственная собственность на которые не разграничена, в кадастровом квартале 33:13:060224 до точки 21.

От точки 21 (координаты характерной точки 21: X – 171457,36 м Y – 147758,30 м) граница муниципального образования «Нагорное сельское поселение», совмещаясь с северной и восточной границей населенного пункта деревня Еськино, идет в юго-восточном направлении, затем в юго-западном направлении до точки 22.

От точки 22 (координаты характерной точки 22: X – 170837,51 м Y – 148108,61 м) граница муниципального образования «Нагорное сельское поселение», совмещаясь с северной границей населенного пункта деревня Иваново, идет в юго-восточном направлении до точки 23.

От точки 23 (координаты характерной точки 23: X – 170696,26 м Y – 148254,87 м) граница муниципального образования «Нагорное сельское поселение» идет в юго-восточном направлении вдоль левого берега реки Вольга до точки 24.

От точки 24 граница муниципального образования «Нагорное сельское поселение», совмещаясь с границей муниципального образования городское поселение город Покров Петушинского муниципального района Владимирской области, идет в северном направлении по кадастровым кварталам 33:13:070101, 33:13:070161 до точки 25.

От точки 25 граница муниципального образования «Нагорное сельское поселение», совмещаясь с границей муниципального образования городское поселение город Покров Петушинского муниципального района Владимирской области, идет в юго-западном, затем северо-восточном направлении по южной и восточной границе кадастрового квартала 33:13:060213 до точки 26.

От точки 26 граница муниципального образования «Нагорное сельское поселение», совмещаясь с границей муниципального образования городское поселение город Покров Петушинского муниципального района Владимирской области, идет в юго-западном, затем в юго-восточном направлении по южной и восточной границе кадастрового квартала 33:13:060247 до точки 27.

От точки 27 граница муниципального образования «Нагорное сельское поселение», совмещаясь с границей муниципального образования городское поселение город Покров Петушинского муниципального района Владимирской области, идет в юго-западном направлении по северной границе кадастрового квартала 33:13:060250 до точки 28.

От точки 28 граница муниципального образования «Нагорное сельское поселение», совмещаясь с границей муниципального образования городское поселение город Покров Петушинского муниципального района Владимирской области, идет в северо-восточном направлении по правой стороне Горьковской железной дороги до точки 29.

От точки 29 граница муниципального образования «Нагорное сельское поселение», совмещаясь с границей муниципального образования городское поселение город Покров Петушинского муниципального района Владимирской области, идет в северо-западном, затем в северо-восточном направлении по западной и северной границе кадастрового квартала 33:13:070155 до точки 30.

От точки 30 граница муниципального образования «Нагорное сельское поселение», совмещаясь с границей муниципального образования городское поселение город Покров Петушинского муниципального района Владимирской области, идет в северном направлении по восточной границе кадастрового квартала 33:13:070154 до точки 31.

От точки 31 граница муниципального образования «Нагорное сельское поселение», совмещаясь с границей муниципального образования городское поселение город Покров Петушинского муниципального района Владимирской области и границей населенного пункта поселок Нагорный, идет в северо-восточном направлении до точки 32.

От точки 32 граница муниципального образования «Нагорное сельское поселение» идет по правой стороне с переходом на левую сторону

автомобильной дороги общего пользования федерального значения «Волга» Москва – Владимир – Нижний Новгород – Казань – Уфа до точки 33.

От точки 33 (координаты характерной точки 33: X – 167645,66 м Y – 149475,30 м) граница муниципального образования «Нагорное сельское поселение» идет в северо-западном, затем в северо-восточном направлении по 119, 111 и 107 кварталам Костинского участкового лесничества лесного участка 33:13:000000:72 до точки 34.

От точки 34 (координаты характерной точки 34: X – 170249,82 м Y – 149737,08 м) граница муниципального образования «Нагорное сельское поселение» идет в северо-восточном направлении по землям, государственная собственность на которые не разграничена, в кадастровом квартале 33:13:070101, затем по северной границе земельного участка с кадастровым номером 33:13:070101:152 до точки 35.

От точки 35 (координаты характерной точки 35: X – 170525,59 м Y – 150031,68 м) граница муниципального образования «Нагорное сельское поселение» идет в северо-восточном направлении, затем в юго-восточном направлении по 5 кварталу Вольгинского участкового лесничества, урочище завода биопрепаратов (ПЗБ) лесного участка 33:13:000000:1555 и 109 кварталу Костинского участкового лесничества лесного участка 33:13:000000:72 до точки 36.

От точки 36 (координаты характерной точки 36: X – 170353,87 м Y – 151091,12 м) граница муниципального образования «Нагорное сельское поселение», совмещаясь с границей муниципального образования «Петушинское сельское поселение», идет в юго-западном направлении по кадастровому кварталу 33:13:070101 до точки 37.

От точки 37 граница муниципального образования «Нагорное сельское поселение», совмещаясь с границей муниципального образования «Петушинское сельское поселение», идет в юго-восточном направлении, пересекая автомобильную дорогу общего пользования федерального значения «Волга» Москва – Владимир – Нижний Новгород – Казань – Уфа, затем по кадастровому кварталу 33:13:070101 до точки 38.

От точки 38 граница муниципального образования «Нагорное сельское поселение» идет в южном направлении, пересекает Горьковскую железную дорогу, затем идет в юго-восточном, юго-западном направлении по восточной и южной границе кадастрового квартала 33:13:090102 до точки 39.

От точки 39 граница муниципального образования «Нагорное сельское поселение» идет в юго-западном направлении по южной границе кадастрового квартала 33:13:090107 до точки 40.

От точки 40 граница муниципального образования «Нагорное сельское поселение» идет в западном, затем в северном направлении по южной и западной границе кадастрового квартала 33:13:090102 до точки 41.

От точки 41 граница муниципального образования «Нагорное сельское поселение» идет в северном направлении, пересекая реку Клязьма, затем, совмещаясь с границей муниципального образования городское поселение посёлок Городищи Петушинского муниципального района Владимирской

области, идет в юго-восточном направлении по левой стороне реки Клязьма до точки 42.

От точки 42 граница муниципального образования «Нагорное сельское поселение», совмещаясь с границей муниципального образования городское поселение поселок Городищи Петушинского муниципального района Владимирской области, идет в северо-восточном направлении по кадастровому кварталу 33:13:090102 до точки 43.

От точки 43 граница муниципального образования «Нагорное сельское поселение», совмещаясь с границей муниципального образования городское поселение поселок Городищи Петушинского муниципального района Владимирской области, идет в северо-западном направлении по западной границе кадастрового квартала 33:13:090101 до точки 44.

От точки 44 граница муниципального образования «Нагорное сельское поселение» идет в юго-западном направлении по левой стороне полосы отвода Горьковской железной дороги около 1,2 км, затем в северном направлении пересекает Горьковскую железную дорогу и идет в северо-восточном направлении по левой стороне полосы отвода Горьковской железной дороги около 0,9 км до точки 45.

От точки 45 граница муниципального образования «Нагорное сельское поселение» идет в северном направлении по западной границе кадастрового квартала 33:13:060250 и кадастрового квартала 33:13:060271 до точки 46.

От точки 46 граница муниципального образования «Нагорное сельское поселение» идет в юго-западном направлении по южной границе кадастрового квартала 33:13:060250 и кадастрового квартала 33:13:060273 до точки 47.

От точки 47 граница муниципального образования «Нагорное сельское поселение» идет в юго-западном направлении по южной границе кадастрового квартала 33:13:060250 и кадастрового квартала 33:13:060274 до точки 48.

От точки 48 граница муниципального образования «Нагорное сельское поселение» идет в юго-западном, затем в северо-западном направлении по западной границе кадастрового квартала 33:13:060250 и кадастрового квартала 33:13:060251 до точки 49.

От точки 49 граница муниципального образования «Нагорное сельское поселение» идет в северо-западном, затем в северо-восточном направлении по западной границе кадастрового квартала 33:13:060250 до точки 50.

От точки 50 граница муниципального образования «Нагорное сельское поселение» идет в юго-западном, затем в северо-восточном, северо-западном направлении по юго-западной границе кадастрового квартала 33:13:060116 до точки 51.

От точки 51 граница муниципального образования «Нагорное сельское поселение» идет в юго-западном, затем в северо-западном направлении по южным границам кадастрового квартала 33:13:060110 и кадастрового квартала 33:13:060108 до точки 52.

От точки 52 граница муниципального образования «Нагорное сельское поселение» идет в юго-западном направлении по южной границе кадастрового квартала 33:13:060110 и кадастрового квартала 33:13:060103 до точки 53.

От точки 53 граница муниципального образования «Нагорное сельское поселение» идет в северо-западном направлении по правой стороне реки Большая Дубна до точки 54.

От точки 54 граница муниципального образования «Нагорное сельское поселение» идет в северо-восточном направлении по северо-восточным границам кадастрового квартала 33:13:060104 и кадастрового квартала 33:13:060110 до точки 55.

От точки 55 граница муниципального образования «Нагорное сельское поселение» идет в северо-восточном направлении, пересекая железную дорогу Орехово-Зуево – Александров (северо-западная часть Петушинского кадастрового района), затем идет по северной границе населенного пункта поселок Санинского ДОКа до точки 56.

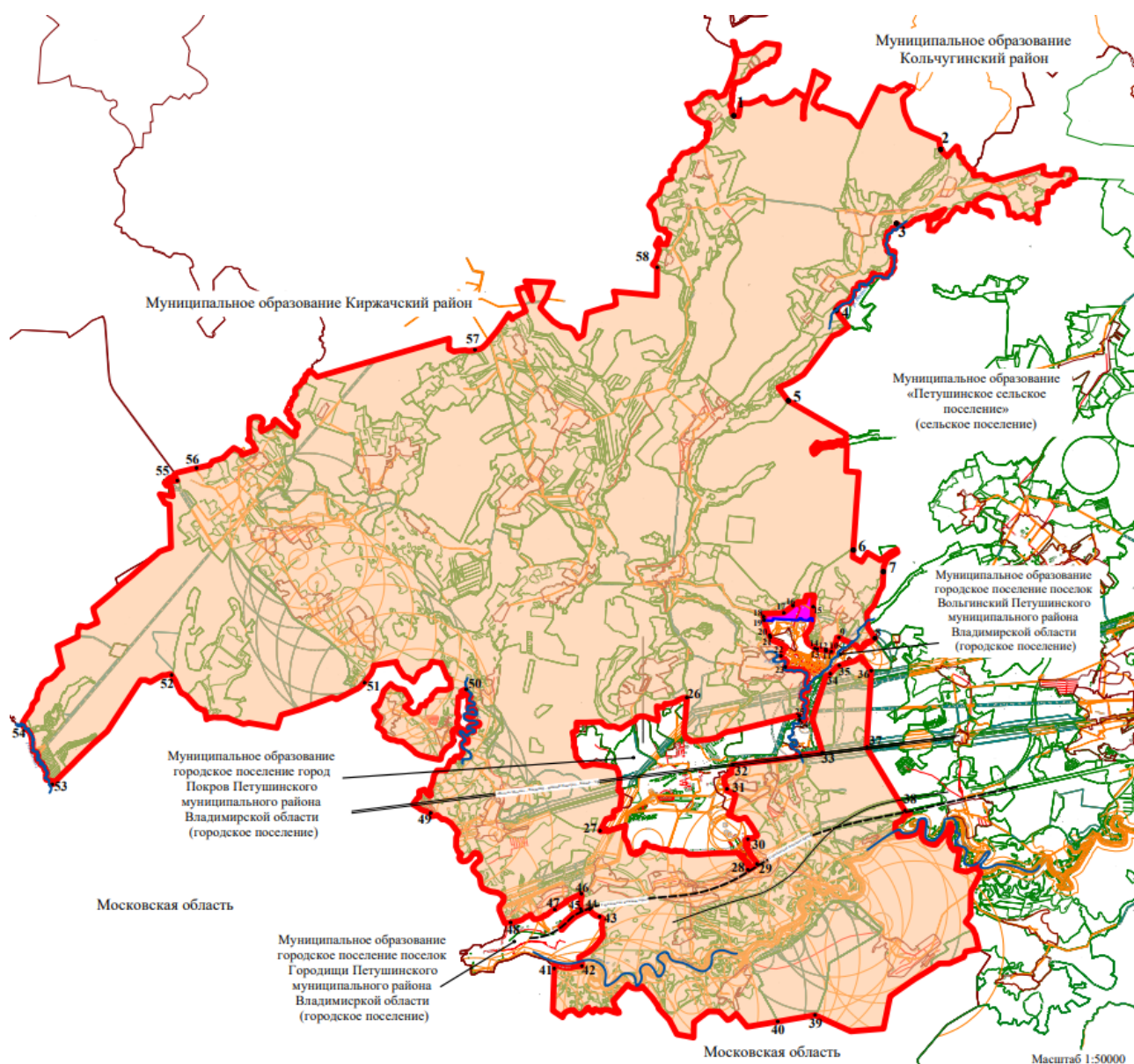
От точки 56 граница муниципального образования «Нагорное сельское поселение» идет в северо-восточном направлении по северо-западной границе кадастрового квартала 33:13:060116 и кадастрового квартала 33:13:060137 до точки 57.

От точки 57 граница муниципального образования «Нагорное сельское поселение» идет в северо-восточном направлении по северной границе кадастрового квартала 33:13:060116 и кадастрового квартала 33:13:060144 до точки 58.

От точки 58 граница муниципального образования «Нагорное сельское поселение» проходит в северо-восточном, затем в юго-восточном направлении по западной границе кадастрового квартала 33:13:060205 до точки 1.



**КАРТА (ПЛАН)**  
**территории с указанием местоположения**  
**границы муниципального образования**  
**«Нагорное сельское поселение»**  
**(сельское поселение)**



Условные обозначения:



- территория, исключаемая из состав муниципального образования «Нагорное сельское поселение»



- существующая граница муниципального образования «Нагорное сельское поселение»



- граница муниципального образования «Нагорное сельское поселение» с учетом вносимых изменений



- характерные точки границы»