

**РОССИЙСКАЯ ФЕДЕРАЦИЯ**  
**СОВЕТ НАРОДНЫХ ДЕПУТАТОВ**  
**НАГОРНОГО СЕЛЬСКОГО ПОСЕЛЕНИЯ**

**Петушинского района**  
**Владимирской области**

**Р Е Ш Е Н И Е**

от 25.08.2022

№ 4/8

**О согласовании изменения границы муниципального образования**  
**«Нагорное сельское поселение»**

Рассмотрев обращение Главы муниципального образования «Поселок Вольгинский», в соответствии со статьей 12 Федерального закона от 06.10.2003 № 131-ФЗ «Об общих принципах организации местного самоуправления в Российской Федерации», Законом Владимирской области от 10.12.2001 № 130-ОЗ «Об административно-территориальном устройстве Владимирской области и порядке его изменения» Совет народных депутатов Нагорного сельского поселения

**РЕШИЛ:**

1. Дать согласие на изменение границы муниципального образования «Нагорное сельское поселение», исключив из границы муниципального образования территории, ориентировочной площадью 67,9 га, в том числе:

- земли промышленности, энергетики, транспорта, связи, радиовещания, телевидения, информатики, земли для обеспечения космической деятельности, земли обороны, безопасности и земли иного специального назначения – 9,48 га;

- земли лесного фонда – 57,71 га,

- земли, государственная собственность на которые не разграничена – 0,71 га,

в соответствии с приложениями № 1 и № 2 к настоящему решению.

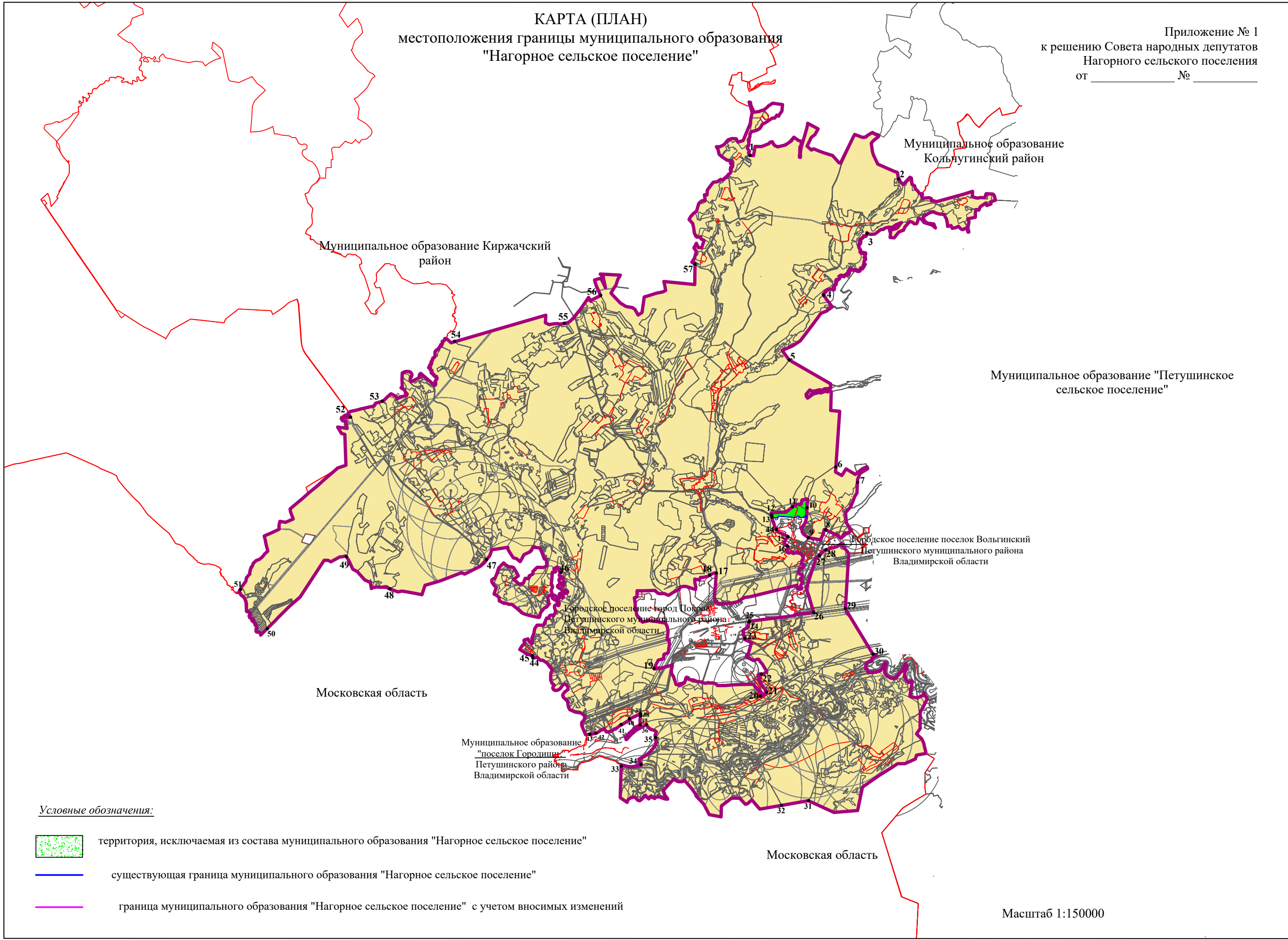
2. Настоящее решение вступает в силу со дня подписания и подлежит официальному опубликованию (обнародованию) в газете «Вестник Нагорного поселения».

Глава поселения

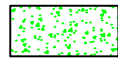
И.В. Русакова

КАРТА (ПЛАН)  
местоположения границы муниципального образования  
"Нагорное сельское поселение"

Приложение № 1  
к решению Совета народных депутатов  
Нагорного сельского поселения  
от \_\_\_\_\_ № \_\_\_\_\_



Условные обозначения:



территория, исключаемая из состава муниципального образования "Нагорное сельское поселение"



существующая граница муниципального образования "Нагорное сельское поселение"



граница муниципального образования "Нагорное сельское поселение" с учетом вносимых изменений

Масштаб 1:150000

**Описание  
границы муниципального образования  
«Нагорное сельское поселение»**

Муниципальное образование Нагорное (сельское поселение) расположено в западной части муниципального образования Петушинский район. Граница муниципального образования «Нагорное сельское поселение» в северной части совмещается с границей муниципального образования Кольчугинский район, в восточной части — с границей муниципального образования «Петушинское сельское поселение», в южной части- с границей территории Московской области и с границей муниципального образования «Поселок Городищи», в юго-западной части- с границей Московской области, в северо-восточной части- с границей муниципального образования Киржачский район.

Площадь муниципального образования «Нагорное сельское поселение» Петушинского района Владимирской области составляет - 46163,4 га.

от т. 1 граница муниципального образования «Нагорное сельское поселение» проходит в восточном, северном, северо-восточном, юго-восточном, южном, юго-западном по северной границе квартала 33:13:060207, до т. 2.

от т. 2 граница муниципального образования «Нагорное сельское поселение» проходит в восточном, южном, юго-восточном, северо-восточном, юго-западном, северо-западном, северном, северо-восточном направлении по северной, восточной и южной границе кадастрового квартала 33:13:060210, до т. 3.

от т. 3 до т. 5 граница муниципального образования «Нагорное сельское поселение» проходит в юго-западном, юго-восточном направлении по восточной границе кадастрового квартала 33:13:060213; от т. 3 до т. 4 граница проходит по правой стороне р. Вольга.

от т. 5 граница муниципального образования «Нагорное сельское поселение» проходит в юго-восточном, юго-западном, южном направлении по лесному участку 33:13:000000:72 27,39,40,41,47,48,49,64,77,87 кварталов Костинского участкового лесничества, до т. 6.

от т. 6 граница муниципального образования «Нагорное сельское поселение» проходит в восточном, южном направлении по северной, восточной границе лесного участка 33:13:000000:1555 2,3 Вольгинского участкового лесничества, урочище ПЗБ, до т. 7.

от т. 7 граница муниципального образования «Нагорное сельское поселение» проходит в южном направлении по землям государственная собственность не разграничена, далее меняет направление на юго-западное и

проходит по восточной, западной, южной границе лесного участка 33:13:000000:1555 4 квартала Вольгинского участкового лесничества, урочище ПЗБ, по лесному участку 33:13:000000:72 105,106 квартала Костинского участкового лесничества, до т. 8.

от т. 8 граница муниципального образования «Нагорное сельское поселение» проходит в южном направлении по землям государственная собственность на которые не разграничена, меняет направление на западное и проходит по правой стороне автомобильной дороги общего пользования регионального значения Владимирской области «Волга» – Вольгинский – Перново, до т. 9.

от т. 9 граница муниципального образования «Нагорное сельское поселение» проходит в северо-западном, северном направлении по юго-западной границе лесного участка 33:13:000000:1552 20 квартала Вольгинского участкового лесничества, урочище НЭБ, до т. 10.

от т. 10 граница муниципального образования «Нагорное сельское поселение» проходит в северном, западном, юго-западном направлении по западной, южной границе лесного участка 33:13:000000:1555 1 квартала Вольгинского участкового лесничества, урочище ПЗБ, до т. 11.

от т. 11 граница муниципального образования «Нагорное сельское поселение» проходит в юго-западном направлении по юго-восточной границе лесного участка 33:13:000000:72 90 квартала Костинского участкового лесничества, по западной и южной границе лесного участка 33:13:000000:1552 17,19 кварталов Вольгинского участкового лесничества, урочище НЭБ, до т. 12.

от т. 12 граница муниципального образования «Нагорное сельское поселение» проходит в юго-восточном направлении по землям государственная собственность на которые не разграничена, до т. 13.

от т. 13 до т. 15 граница муниципального образования «Нагорное сельское поселение» проходит в юго-восточном направлении по левой стороне автомобильной дороги общего пользования регионального значения Владимирской области «Волга» – Вольгинский – Перново: от точки 14 до т. 15 совмещается с границей населенного пункта д. Еськино в северной её части.

от т. 15 граница муниципального образования «Нагорное сельское поселение» проходит в юго-западном направлении по восточной границе населенного пункта д. Еськино, далее меняет направление на юго-восточное и идет по северо-восточной границе населенного пункта д. Иваново, до т. 16.

от т. 16 граница муниципального образования «Нагорное сельское поселение» проходит в южном направлении по левому берегу р. Вольга, далее направление на северное, юго-западное и идет по западной, южной границе кадастрового квартала 33:13:060213, до т. 17.

от т. 17 граница муниципального образования «Нагорное сельское поселение» проходит в западном, юго-западном, по южной границе лесного участка 33:13:000000:72 72,74 кварталов Покровского участкового лесничества, до т. 18.

от т. 18 граница муниципального образования «Нагорное сельское поселение» проходит в юго-западном, южном, северо-западном, западном, восточном, юго-восточном, северо-восточном направлении по юной, восточной, северной границе кадастрового квартала 33:13:060247, до т. 19.

от т. 19 граница муниципального образования «Нагорное сельское поселение» проходит в северо-восточном, юго-западном, юго-восточном, северном, восточном по восточной и северной границе кадастрового квартала 33:13:060250, до т. 20.

от т. 20 граница муниципального образования «Нагорное сельское поселение» проходит в северо-восточном направлении по правой стороне горьковской железной дороги (перегон ст. Покров), до т. 21.

от т. 21 граница муниципального образования «Нагорное сельское поселение» проходит в северо-западном, северо-восточном направлении по западной, северной границе кадастрового квартала 33:13:070155, до т. 22.

от т. 22 до т. 25 граница муниципального образования «Нагорное сельское поселение» проходит в северо-западном, северо-восточном, юго-западном, северном направлении по восточной, северной границе кадастрового квартала 33:13:070154; от т. 23 до т. 24 граница муниципального образования «Нагорное сельское поселение» проходит в северо-восточном направлении по западной границе населенного пункта пос. Нагорный;

от т. 25 граница муниципального образования «Нагорное сельское поселение» проходит по правой стороне с переходом на левую сторону автомобильной дороги общего пользования федерального значения «Волга» Москва - Владимир - Нижний Новгород - Казань - Уфа (М-7), до т. 26.

от т. 26 граница муниципального образования «Нагорное сельское поселение» проходит в северо-западном, северо-восточном направлении по западной границе лесного участка 33:13:000000:72 107,111,119 кварталов Костинского участкового лесничества, до т. 27.

от т. 27 граница муниципального образования «Нагорное сельское поселение» проходит в северо-восточном направлении по землям, государственная собственность на которые не разграничена, далее по северной границе земельного участка с кадастровым номером 33:13:070101:152, до т. 28.

от т. 28 граница муниципального образования «Нагорное сельское поселение» проходит по северной-восточной, северо-западной границе лесного участка 33:13:000000:1555 5 квартала Вольгинского участкового лесничества, далее в юго-восточном, южном направлении по лесному участку 33:13:000000:72 109, 113,121 кварталов Костинского участкового лесничества, до т. 29.

от т. 29 граница муниципального образования «Нагорное сельское поселение» проходит в южном направлении через автомобильную дорогу общего пользования федерального значения «Волга» Москва - Владимир - Нижний Новгород - Казань - Уфа (М-7), далее в юго-восточном направлении по лесному участку 33:13:000000:72 4,11,12.22 кварталов Заречного участкового лесничества, до т. 30.

от т. 30 до т. 33 граница муниципального образования «Нагорное сельское поселение» проходит в юго-западном, юго-восточном, северо-восточном, северо-западном, южном, западном, северном направлении по восточной, южной, западной границе кадастрового квартала 33:13:090102; от т. 31 до т. 32 граница муниципального образования «Нагорное сельское поселение» проходит в юго-западном направлении по южной границе кадастрового квартала 33:13:090107.

от т. 33 граница муниципального образования «Нагорное сельское поселение» проходит в северном направлении через р. Клязьма, меняет направление на юго-восточное, северное и проходит по левой стороне р.Клязьма, до т. 34.

от т. 34 граница муниципального образования «Нагорное сельское поселение» проходит в северном, северо-западном, северо-восточном направлении по северо-западной границе земельного участка с кадастровым номером 33:13:090102:400, далее в северо-восточном направлении по западной границе лесного участка 33:13:000000:1551 58 квартала Вольгинского участкового лесничества, урочище Покровское, затем в северо-восточном и северо-западном направлении по западной границе земельного участка с кадастровым номером 33:13:090102:292, до т. 35.

От т. 35 граница муниципального образования «Нагорное сельское поселение» проходит в северо-восточном, северо-западном направлении по западной границе лесного участка 33:13:000000:1551 58 квартала Вольгинского участкового лесничества, урочище Покровское, далее по западной границе квартала 33:13:090102 (СНТ «Звездочка»), до т. 36.

от т. 36 граница муниципального образования «Нагорное сельское поселение» проходит в юго-западном направлении по левой стороне горьковской железной дороги около 1,2 км, далее в северном переходит через горьковскую железную дорогу, меняет направление на северо-восточное и идет по левой стороне горьковской железной дороги примерно 0,9 км, до т. 37.

от т. 37 до т. 46 граница муниципального образования «Нагорное сельское поселение» проходит в северном, юго-западном, северо-западном, северо-восточном направлении по западной, южной границе кадастрового квартала 33:13:060250; от т. 38 до т. 39 граница муниципального образования «Нагорное сельское поселение» проходит в северном направлении по западной границе кадастрового квартала 33:13:060271 (СНТ «Колос»); от т. 40 до т. 41 граница идет в юго-западном направлении по южной границе кадастрового квартала 33:13:060273 (СНТ «Искра»); от т. 42 до т. 43 граница проходит в юго-западном направлении по южной границе кадастрового квартала 33:13:060274 (СНТ «Архитектор»); от т. 44 до т. 45 идет в северо-западном направлении по западной границе кадастрового квартала 33:13:060251 (СНТ «Рябина»).

от т. 46 граница муниципального образования «Нагорное сельское поселение» проходит в северо-западном, юго-западном, северо-восточном, юго-восточном направлении по западной, восточной, южной границе кадастрового квартала 33:13:060116, до т. 47.

от т. 47 до т. 52 граница муниципального образования «Нагорное сельское поселение» проходит в юго-западном, северо-западном, северо-восточном, северном направлении по южной, западной, северной границе кадастрового квартала 33:13:060110; от т. 48 до т. 49 граница проходит в северо-западном направлении по южной границе кадастрового квартала 33:13:060108; от т. 50 до т. 51 граница идет в юго-западном, северо-западном направлении по правой стороне р. Большая Дубна.

от т. 52 граница муниципального образования «Нагорное сельское поселение» пересекает в северо-восточном направлении железную дорогу Орехово-Зуево-Александров (северо-западная часть Петушинского кадастрового района), далее проходит по северной границе кадастрового квартала 33:13:060111 (пос. Санинского ДОКа), до т. 53.

от т. 53 до т. 56 граница муниципального образования «Нагорное сельское поселение» проходит в северо-восточном, северном, южном, юго-восточном направлении по северной, западной границе кадастрового квартала 33:13:060116; от т. 54 до т. 55 граница идет в северо-восточном, южном, восточном направлении по северной границе кадастрового квартала 33:13:060137.

от т. 56 граница муниципального образования «Нагорное сельское поселение» проходит в северо-западном, восточном, юго-восточном, юго-западном, северо-восточном, северном направлении по западной, северной границе кадастрового квартала 33:13:060144, до т. 57.

от т. 57 граница муниципального образования «Нагорное сельское поселение» проходит в северо-западном, северо-восточном, юго-восточном, восточном направлении по западной границе кадастрового квартала 33:13:060205, до т. 1.