



22 ноября 2017г.

Пресс-релиз



## Предпринимательская активность в свете итогов сплошного наблюдения за деятельностью малого и среднего бизнеса за 2015г.

Дух предпринимательства все больше проникает в нашу жизнь, заставляя людей чаще задумываться о своем жизненном пути. Получить контроль над своим будущим, объединить работу и личную жизнь, возможность владеть собственностью, которую можно передать детям, - это особенно актуально в кризисные времена.

Самые смелые из нас решаются проверить свои деловые качества на практике и становятся предпринимателями. Как это получается у жителей Владимирской области, в том числе муниципальных образований, а также соседей по ЦФО можно узнать из окончательных итогов сплошного статистического наблюдения за деятельностью субъектов малого и среднего предпринимательства за 2015г.

Развитие малого и среднего бизнеса - приоритетное направление государственной политики. Целевые ориентиры обозначены: к 2030г. в предпринимательском секторе страны должно работать 60-70% трудоспособного населения, а доля малого и среднего бизнеса в ВВП должна достигнуть 40%.

В странах, где малые и средние фирмы развиваются десятилетиями, эта сфера экономики устойчиво создает до 50-60% ВВП. На настоящий момент Россия отстает в развитии малого бизнеса. Его продукция в общем объеме ВВП страны составляет только 20-21%. Президент нашей страны не раз заявлял: «Малый бизнес, без всякого сомнения, должен получать всю имеющуюся поддержку, и эти инструменты поддержки надо совершенствовать».

Наличие итогов двух бизнес-переписей (2010г. и 2015г.) позволяет увидеть результаты работы предпринимательства в динамике. Поскольку за период между двумя наблюдениями критерии отнесения к субъектам малого и среднего предпринимательства были законодательно изменены, сравнение проведем в соответствии с нормами, действующими на момент проведения наблюдения.

**Сплошным наблюдением были охвачены средние, малые и микропредприятия, а также индивидуальные предприниматели (включая**

**крестьянские (фермерские) хозяйства).** Должны были отчитаться все зарегистрированные респонденты независимо от того, действовал в 2015 г. бизнес или был приостановлен, а также независимо от применяемого способа налогообложения и размеров бизнеса.

### **Итоги по России**

В органы государственной статистики было предоставлено более 5 млн. отчетов от предприятий - юридических лиц и индивидуальных предпринимателей (ИП). Малых и микропредприятий в 2015г., по сравнению с 2010г. стало больше почти на 580 тыс., индивидуальных предпринимателей - меньше на 135,6 тыс., число средних предприятий уменьшилось на 6 тыс.

Однако не все респонденты, предоставившие отчет, осуществляли предпринимательскую деятельность, – **экономически активными в 2015 году были 66% юридических лиц (против 76% в 2010г.) и 75% ИП (против 65% в 2010г.).**

### **Итоги по Владимирской области**

Каталог участников бизнес-переписи был сформирован на основе данных действующего Статистического регистра Росстата по Владимирской области, актуализированных данными из ряда других источников (ФНС, ФСС, Пенсионного фонда и др.). Благодаря совместной работе с органами власти и управления, органами местного самоуправления, общественными организациями Владимирской области Владимирстатом были достигнуты хорошие результаты в обеспечении полноты охвата наблюдением респондентов. (84,5% от подлежавших наблюдению). Доля полученных отчетов по малым предприятиям – около 91%, ИП- 81% (2-е и 13 место по ЦФО).

Мы привыкли считать мобильность положительной чертой малого бизнеса. Это подтвердил и предварительный обход в ноябре прошлого года, Только вряд ли это порадовало статистиков: практически **треть (36%) малых предприятий и индивидуальных предпринимателей** страны и Владимирской области, в частности, **осуществляют деятельность не по адресу первоначальной регистрации.** Как показала практика работы, наши предприниматели проигнорировали нормы законодательства и не сообщили об этом в необходимые инстанции.

Сведения о деятельности (отсутствии деятельности) предоставили почти 51 тыс. хозяйствующих субъектов (в 2010 г.- 55 тыс.).

Из них:

- более 20 тыс. юридических лиц (в 2010г. - почти 18 тыс.),
- около 31 тыс. индивидуальных предпринимателей (в 2010г. - более 37 тыс.).

По своему масштабу малый бизнес страны и 33 региона, в частности, находится в начале пути. Это показали и цифры пропорционального соотношения категорий предприятий в общей совокупности. По юридическим лицам в России и 33 регионе ситуация отличается незначительно. В России

микропредприятия составляли 89% (во Владимирской области - 87%), малые предприятия - более 10% (12%), средние - около 1% (1%).

Похожая картина и в сфере индивидуального предпринимательства. Основу индивидуального предпринимательства в России также составляют микропредприятия - более 98% (Владимирская область - 98,3%); малые предприятия - 1,3% (1,7%), средние - только 0,01%, 409 предприятий (в 33 регионе - 0,02%, 6 ед.).

Одним из **главных показателей**, полученных при наблюдении, является **число хозяйствующих субъектов, осуществлявших деятельность**. Всего за свою деятельность на территории Владимирской области в 2015г. отчитались 20,2 юридического лица (действовавших и приостановивших деятельность), из них осуществляли деятельность почти 13 тыс. малых и средних предприятий. Удельный вес действующих предприятий - юридических лиц в общем числе предоставивших отчет, за 5 лет снизился на 4,7% и составил немногим более 64% (против 69% в 2010г.).

**В сфере ИПД сведения предоставили около 31 тыс. индивидуальных предпринимателей, осуществляли деятельность 25 тыс.** Число фактически работающих ИП по сравнению с 2010г. выросло более чем на 10% (81% против 70%).

Как и 5 лет назад, почти каждое третье малое предприятие не осуществляло деятельность. Среди индивидуальных предпринимателей приостановил деятельность или не начал ее каждый пятый, тогда как в предыдущее обследование это был каждый третий.

Главный итог бизнес-переписи - 2015: **вклад малого и среднего бизнеса в экономику 33 региона пусть не так значительно, но все же вырос**. Доля продукции, произведенной субъектами малого и среднего предпринимательства, в общем объеме валового регионального продукта области **выросла с 32% в 2010 г. до 36% в 2015 г., то есть каждый третий рубль экономики области создается в этом секторе предпринимательства**.

### **На фоне общего портрета**

Для полноты статистической картины итоги бизнес-переписи разработаны по сотням показателей, и каждый важен. Например, в группировке по числу предприятий - юридических лиц по стране (с шагом в 20 тыс.) Владимирская область находилась в категории от 20 до 40 тыс. В таком же диапазоне из числа субъектов ЦФО находились Белгородская, Тульская, Ярославская, Воронежская области. У остальных - показатель меньше 20 тыс. Исключение - г. Москва и Московская область с максимальным числом предприятий (свыше 80 тыс.). В России еще только 3 региона с таким показателем: г. Санкт-Петербург, Свердловская область и Краснодарский край.

Особенно информативен показатель «число субъектов малого и среднего бизнеса в расчете на 1000 человек населения». **По зарегистрированным предприятиям-юрлицам:** среди с 85 субъектов страны с показателем 14,45 юрлица на 1000 населения Владимирская область занимала **28 место**. Максимальный показатель - у г. Санкт-Петербурга - 31,94 юрлица,

минимальный – у республики Дагестан – 1,56.

По ЦФО лучше нас показатели у г. Москвы (24,14), Ивановской (17,86), Ярославской (17,46), Рязанской (15,24), Смоленской (14,79), Костромской (14,46) областей.

**По индивидуальным предпринимателям на 1000 человек населения у Владимирской области вместе с Орловской областью по стране 25 позиция (22,1).** По ЦФО - у нас пятое место. Выше показатель у Брянской (22,3), Курской (24,1), Тульской (23,8) и Белгородской (28,3) областей.

Самый низкий результат по стране в г. Москве - 7,2 ИП. Невысокие показатели по ЦФО имеют Московская (13,2) и Ярославская (15,1) области. А рекордсменом по стране с 38 ИП на 1000 человек населения является Магаданская область.

**В ранжире по ЦФО** Владимирская область занимала 6 место по общему числу предприятий - юридических лиц, 5 - по индивидуальным предпринимателям. Удельный вес 33 региона в общей численности субъектов малого и среднего предпринимательства равен 3,1% и 5,1% соответственно.

Совокупность субъектов малого и среднего бизнеса Владимирской области в общем числе субъектов малого и среднего предпринимательства ЦФО за 5 лет снизилась на 0,8 п.п. с 4,9% в 2010г. до 4,1% в 2015г.

### **Муниципальные образования: предпринимательский выбор**

При проведении бизнес-переписи органы местного самоуправления муниципальных образований активно помогали Владимирстату. Посмотрим, как рассредоточен экономически активный малый бизнес по муниципальным образованиям 33 региона. Основная часть работающих предприятий - юридических лиц находилась в г. Владимире (свыше 6 тыс.), г. Коврове (1,3 тыс.), округе Муром (около 0,8 тыс.). В пятерке лидеров также Александровский (0,9 тыс.) и Петушинский (0,5 тыс.) муниципальные районы.

Меньше всего предприятий в Селивановском (57), Гороховецком и Меленковском районах (соответственно 108 и 123).

Как показал анализ, лидерами по числу экономически активных индивидуальных предпринимателей стали те же муниципальные образования: Владимир (7,1 тыс. ИП), г. Ковров (2,6 тыс.), округ Муром (2,5 тыс.), Александровский район (2,5 тыс.). Исключением стал Петушинский район (1,0 тыс.), его место в первой пятерке занял г. Гусь-Хрустальный (1,2 тыс.). Замыкают рейтинг Селивановский и Гороховецкий районы с 0,2 тыс. и 3 тыс. работающих ИП соответственно.

Наибольшее количество субъектов малого и среднего предпринимательства, осуществлявших деятельность в 2015г., сосредоточено в городе Владимире (47% юридических лиц и 28% индивидуальных предпринимателей) и городе Коврове (соответственно по 10%). Среди муниципальных районов лидирует Александровский район (7% юридических лиц и 8% индивидуальных предпринимателей).

Есть в муниципальном разрезе еще один очень важный показатель - **число субъектов малого и среднего предпринимательства в расчете на 10**

**тысяч человек населения по муниципальным образованиям Владимирской области.** Этот статистический показатель используется для оценки эффективности деятельности органов местного самоуправления городских округов и муниципальных районов, рассчитывается 1 раз в пять лет по итогам сплошного наблюдения.

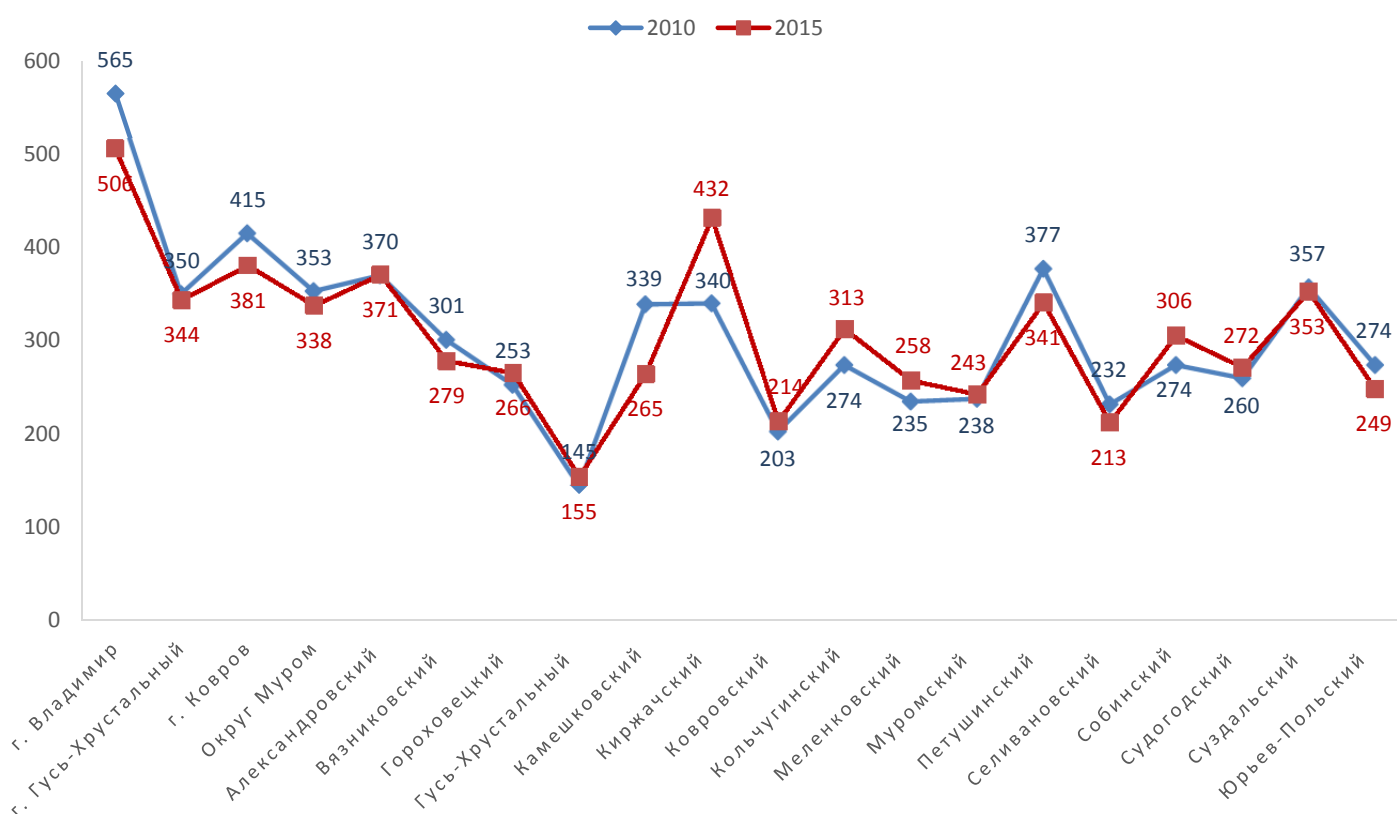


Диаграмма показывает, как сработало каждое муниципальное образование в сфере малого и среднего предпринимательства за пять лет.

Первенство у г. Владимира - 506 субъектов МСБ на 10 тыс. человек населения, второе место - у Киржачского района (432), третье - у г. Коврова (381), четвертое - у Александровского - (371), пятое - у Суздальского района - 353 субъекта.

**Больше всего за пятилетку прибавил** Киржачский район (+92 субъекта МСБ), Кольчугинский район (+39), Собинский (+32), Меленковский (+23), Судогодский (+12), Гороховецкий район(+13), Ковровский район (+11), Гусь-Хрустальный район (+10), г. Владимир (+6 субъектов), Муромский район (+5)

**Александровский район практически на одном уровне** (371 против 370).

**Сократилось предпринимательство в расчете на 10 тыс. человек населения** в Камешковском районе (- 74), Петушинском (-36), г. Владимире (- 59), г. Коврове (- 34), Юрьев-Польском (- 25), Вязниковском (- 22), Селивановском (- 19) районах, округе Муром (-15), г. Гусь-Хрустальном (- 6)

Суздальском районе (- 4).

### **Постоянство предпочтений**

Итоги двух бизнес-переписей показали стабильность сфер деятельности владимирских бизнесменов. Наиболее привлекательными по-прежнему остались:

- торговля, включая ремонт автотранспорта, бытовых изделий, предметов личного пользования (в этой сфере сосредоточено более 42% хозяйствующих субъектов: 32,5% юридических лиц и 48% индивидуальных предпринимателей);

- операции с недвижимым имуществом, аренда и предоставление услуг - (21% малых и средних предприятий и 13% индивидуальных предпринимателей);

- строительство (соответственно 12% и 4%);

- промышленные виды деятельности (соответственно 17% и 7%);

- транспорт и связь (5% малых и средних предприятий и 14% индивидуальных предпринимателей).

### **Почти каждый третий экономически активный житель Владимирской области работает в сфере малого и среднего бизнеса**

Данные сплошного наблюдения позволили уточнить вклад малого и среднего предпринимательства в занятость населения. Удельный вес Владимирской области в российском показателе по числу замещенных рабочих мест по юрлицам составлял 1,1%, по ЦФО – 4,1% (4 место). Впереди г. Москва, Московская и Воронежская области.

**В 2015 г. на малых и средних предприятиях** Владимирской области было занято **около 149 тыс. человек** (2010г. – 162,4 тыс.), почти каждый третий занятый в экономике. Из них работников списочного состава – 136 тыс. (92%). В среднем на одно действующее юридическое лицо приходилось 11 рабочих мест (среднероссийское значение - 9).

**В сфере индивидуального предпринимательства** число замещенных рабочих мест (включая работающих членов семьи, партнеров и наемных работников) приблизилось к **63 тыс. человек**, из них около 35 тыс. (55%) - наемные работники, около 3 тыс. (5%) - партнеры и помогающие члены семьи. В среднем один предприниматель создал 3 рабочих места (среднероссийское значение - 2).

В целом по совокупному числу замещенных рабочих мест субъектов малого и среднего предпринимательства (**предприятия - юрлица +ИП**) на Владимирскую область в ЦФО приходится **4,1% (2010г - 4,5%)**. За пять лет в 33 регионе стало меньше почти на 14 тыс. замещенных рабочих мест.

### **Посмотрим на ситуацию в занятости в разрезе муниципальных образований.**

Самыми емкими в плане рабочих мест стали предприятия - юрлица и

индивидуальные предприниматели г. Владимира, г. Коврова, округа Муром и Александровского района.

Стоит отметить более высокие показатели по занятости в сфере ИПД на фоне остальных муниципальных образований в г. Гусь-Хрустальном (3,2 тыс.), Вязниковском и Собинском районах (по 2,5 тыс.), Петушинском районе (2,1 тыс.).

От 2 до 2,5 тыс. работало у индивидуальных предпринимателей Киржачского, Суздальского, Кольчугинского, Петушинского районов. Замыкает рейтинг Селивановский район (0,6 тыс. ИП).

### **Главные работодатели**

Больше всего людей было занято на малых и средних предприятиях-юрлицах в обрабатывающих производствах (44 тыс.), торговли, включая ремонт автотранспорта, бытовых изделий, предметов личного пользования (31 тыс.), по осуществлению операций с недвижимым имуществом, арендой и предоставления услуг (28 тыс.).

Самый малочисленный состав рабочей силы в рыболовстве и рыбоводстве (0,1 тыс.), образовании (0,2 тыс.), финансовой деятельности (1,3 тыс.).

**Самая высокая среднемесячная зарплата была у работников малых и средних предприятий финансовой деятельности (23,5 тыс. рублей), сельского хозяйства, охоты и лесного хозяйства - 18,8 тыс. рублей, самая низкая - в сфере образования (9,4 тыс. рублей).**

**В среднем за месяц у юридических лиц оплата труда в расчете на одно замещенное рабочее место составила 15,8 тыс. рублей.**

Выше среднеобластного значения в расчете на одно замещенное рабочее место сложилась оплата труда у юридических лиц в г. Владимире, г. Коврове, Петушинском, Собинском, Судогодском и Юрьев-Польском районах. На последних местах – округ Муром и Киржачский район, в которых средняя оплата труда составила соответственно 12,7 и 12,8 тыс. рублей.

### **Выручка – один из главных показателей успешности бизнеса**

Владимирская область с удельным весом общей выручки от реализации товаров (работ, услуг) **юридических лиц 0,6%** к итогу по России находилась **на 39 позиции. Среди субъектов ЦФО - 10 место.** Впереди г. Москва (20,86%), Московская область (5,01%), Воронежская (2,02%), Белгородская (1,06%) области. Вклад Смоленской, Рязанской, Ивановской, Тульской и Ярославской областей также выше (в диапазоне 0,6% - 0,9%).

**По показателю объема выручки в сфере индивидуального предпринимательства** Владимирская область с удельным весом общей выручки по ИП 1,12% к итогу по России **занимает 33 позицию.** Из субъектов ЦФО впереди г. Москва - 5,13%, Московская область - 3,68%, а также Ярославская, Липецкая, Белгородская, Воронежская области с удельным весом выручки в диапазоне 1,17% - 2,4%.

**В целом к итогу по ЦФО доля общего объема выручки всех**

**субъектов малого и среднего предпринимательства региона (юрлица и ИП) в 2015г. уменьшилась до 1,9% против 2,6 % в 2010г.**

Большая часть выручки у юрлиц 33 региона сконцентрирована в сегменте малых предприятий – 47%, у ИП – микропредприятий - 62%.

В целом за 2015г. юридическими лицами было получено выручки от реализации товаров (работ, услуг) **на сумму 324,4 млрд. рублей** (без НДС и акцизов) (в 2010 - 219,2 млрд.), **индивидуальными предпринимателями – 85,3 млрд. рублей** (с учетом НДС и акцизов) (в 2010 - 61 млрд.).

Объем выручки малых и средних предприятий на 46% формируется за счет оптовой и розничной торговли, индивидуальных предпринимателей – на 67%.

**В расчете на одно юридическое лицо**, осуществлявшее деятельность в 2015 г., объем выручки составил 25 млн. рублей. Максимальный показатель - почти 50 млн. рублей - был в сельском хозяйстве, охоте и лесном хозяйстве, рыболовстве и рыбоводстве.

**В расчете на 1 индивидуального предпринимателя объем выручки составил 3,4 млн. руб.** Наибольший объем выручки на 1 ИП сложился в городах Владимире и Коврове (соответственно в 1,4 раза и в 1,3 раза больше, чем в среднем по области). Наименьший - в Камешковском районе (41% от среднеобластного показателя).

### **Будущее формируется сегодня**

О масштабе бизнеса говорят его основные фонды. В наблюдении этому аспекту деятельности уделялось большое внимание.

**Предприятия - юрлица** Владимирской области использовали основные фонды (по полной учетной стоимости на конец года) **стоимостью 94,2 млрд. рублей.** (2010г.- 42,6 млрд.).

**Индивидуальные предприниматели – стоимостью 19,2 млрд.** (2010г. – 11,1 млрд.). Все субъекты -113,4 млрд. (2010 г.– 53,7 млрд.) рублей.

**Удельный вес Владимирской области по этому показателю к итогу по России - 1,09% (28 позиция).** Из субъектов ЦФО впереди: г. Москва (13,05%), Московская область (6,56%), Воронежская (1,98%), Тульская (1,17%) и Белгородская (1,14%) области. Менее всего стоимость основных фондов малых предприятий в Орловской – (0,4%) и Костромской области (0,43%).

В ЦФО Вл. область наряду с 11 субъектами входит в самую многочисленную группу с размером основных фондов «от 50 до 100 млрд». Тульская и Воронежская - в группе «от 100 до 500 млрд.».

Только три региона страны: г. Москва, Санкт-Петербург и Московская область - представляют категорию «более 500 млрд.».

**В целом удельный вес основных фондов малого и среднего бизнеса 33 региона к итогу по ЦФО вырос с 3,2% (2010г.) до 3,3%.**

Среди муниципальных образований впереди г. Владимир (37,9 млрд. руб.), далее г. Ковров (7,8 млрд.), Суздальский район (5,5 млрд.), Собинский (5,0 млрд.) и Юрьев-Польский районы (4,9 млрд.).

Самые скромные показатели у предприятий Камешковского (757 млн.) и



Гороховецкого районов (593 млн.)

### **Инвестировать в основной капитал стали меньше**

В целом к итогу по ЦФО инвестиции малого и среднего бизнеса Владимирской области в основной капитал за 5 лет уменьшились с 3,5 % до 3,0%.

Предприятия - юрлица инвестировали в основной капитал 13,8 млрд. руб. (в 2010г. - 7,6 млрд.), из них 35% - средние предприятия.

По индивидуальным предприятиям цифры намного скромнее - 1,0 млрд. руб. (в 2010г. - 1,3 млрд.), из них 70% общего объема инвестиций - у микропредприятий.

**По предприятиям - юрлицам:** максимальный показатель имели г. Владимир, г. Ковров, округ Муром, Киржачский район. В первой половине рейтинга также Юрьев-Польский, Собинский, Суздальский, Александровский, Петушинский районы. Меньше всего инвестиций в основной капитал имеют предприятия Гусь-Хрустального и Гороховецкого районов.

**По индивидуальным предпринимателям:** самые большие инвестиции среди муниципальных районов у предпринимателей Петушинского района. Впереди только г. Владимир, у г. Коврова – 3 место, Александровского района - 4, у округа Муром - 5, у Гусь-Хрустального района - 6. Меньше остальных инвестируют в свой бизнес ИП Камешковского и Селивановского районов.

**Интересный факт:** инвестиции юридических лиц в основные материальные фонды в городской местности более чем в 5 раз превышают инвестиции в сельской местности.

**В рейтинге субъектов России** по инвестициям в основной капитал индивидуальных предпринимателей **Владимирской области 49 позиция.** Из субъектов ЦФО впереди: г. Москва, Московская, Воронежская, Белгородская, Тамбовская, Ярославская, Тульская, Курская, Рязанская, Брянская области. **По ЦФО у 33 региона - 11 место.**

### **Государственная поддержка - важнейший фактор развития бизнеса**

Впервые в 2015г. в бланк СН был включен новый блок вопросов об информированности и получении малыми предприятиями и индивидуальными предпринимателями поддержки в рамках государственной (муниципальной) программы.

Получателями поддержки стали **115 юридических лиц из числа малых и микропредприятий и 124 индивидуальных предпринимателя.** Некоторые субъекты получали несколько видов поддержки.

Из общего количества предпринимателей:

- 155 получали финансовую поддержку,

- 63 – информационную,

- 47 – консультационную,

- 7 – имущественную,

- 16 - поддержку в области подготовки, переподготовки и повышения квалификации работников.

Информированными о наличии программ государственной поддержки малого бизнеса оказались 35% юридических лиц и 0,5% индивидуальных предпринимателей (почти 10 тыс. предпринимателей).

Финансовую поддержку получали малые предприятия всех муниципальных образований, за исключением Александровского, Муромского и Селивановского районов и г. Гусь-Хрустальный. Самое большое внимание уделено г. Владимиру (58), г. Коврову (11), округу Муром (7). Из районов первенство у Юрьев-Польского района - (7).

Подробнее с итогами бизнес-переписи можно ознакомиться на сайтах Росстата [www.gks.ru](http://www.gks.ru) и Владимирстата <http://vladimirstat.gks.ru>. Следующее аналогичное обследование будет проведено за 2020г.

[Презентация к выступлению руководителя Владимирстата А.Н. Быкова «Предпринимательская активность в свете итогов сплошного наблюдения за деятельностью малого и среднего бизнеса за 2015 год», 23.11.2017г.](#)

Солдатова Наталья Михайловна,  
специалист Владимирстата по взаимодействию со СМИ  
тел. (4922 534167); моб. 8 930 740 88 65  
mailto: P33\_nsoldatova@gks.ru  
<http://vladimirstat.gks.ru>

---

При использовании материалов Территориального органа Федеральной службы государственной статистики по Владимирской области в официальных, учебных или научных документах, а также в средствах массовой информации ссылка на источник обязательна